

# **ANALIZA SYSTEMU OŚWIATOWEGO GMINY LUBASZ**



**URZĄD GMINY W LUBASZU  
UL. BOLESŁAWA CHROBREGO 37  
64-720 LUBASZ**

**DOKUMENT POWSTAŁ W RAMACH PRAC DORADCZYCH  
FUNDACJI „PARTNERZY DLA SAMORZĄDU” Z POZNANIA**



---

**czerwiec-listopad 2011**

## SPIS TREŚCI

<b>1. POLSKI SYSTEM EDUKACJI.....</b>	<b>3</b>
1.1. <i>Reforma oświaty w 1999 roku</i> .....	3
1.2. <i>Rola samorządów w systemie oświaty</i> .....	3
1.3. <i>Ogólne zasady rekrutacji do szkół</i> .....	7
1.4. <i>Zadania oświatowe gminy – rola Rady Gminy i Wójta</i> .....	7
1.5. <i>Demograficzne uwarunkowania zadań oświaty</i> .....	12
1.6. <i>Subwencja oświatowa</i> .....	14
1.7. <i>Wynagrodzenia nauczycieli wg Karty Nauczyciela</i> .....	15
1.8. <i>Przyczyny zróżnicowania wydatków samorządów na zadania oświatowe</i> .....	17
<b>2. SYSTEM OŚWIATY NA TERENIE GMINY LUBASZ – LATA 2006-2011.....</b>	<b>19</b>
2.1. <i>Jednostki edukacyjne na terenie Gminy Lubasz</i> .....	19
2.2. <i>Wydatki budżetowe na oświatę w latach 2006-2011</i> .....	31
<b>3. PROJEKCJA FUNKCJONOWANIA SYSTEMU OŚWIATOWEGO GMINY LUBASZ W LATACH 2011-2017 – WARIANT BEZ PRZEPROWADZENIA REFORMY SYSTEMU OŚWIATOWEGO.....</b>	<b>39</b>
<b>4. PROJEKCJA ZMIAN W FUNKCJONOWANIU SYSTEMU OŚWIATOWEGO GMINY LUBASZ I OCENA EFEKTÓW.....</b>	<b>52</b>
4.1. <i>Podstawowe problemy oświaty w Gminie Lubasz</i> .....	52
4.2. <i>Warianty reorganizacji sieci szkół na terenie Gminy Lubasz</i> .....	53
<b>5. PODSUMOWANIE I WNIOSKI.....</b>	<b>588</b>
<b>SPIS TABEL.....</b>	<b>60</b>
<b>SPIS WYKRESÓW.....</b>	<b>611</b>

*Analiza Systemu Oświatowego Gminy Lubasz została opracowana przez zespół konsultantów Fundacji „Partnerzy dla Samorządu” z Poznania w składzie:*

- **Waldemar Pruss – koordynator projektu**
- **Radosław Szarleja**

## 1. POLSKI SYSTEM EDUKACJI

### 1.1. Reforma oświaty w 1999 roku

Do września 1999 roku pierwszym etapem kształcenia w Polsce była ośmioletnia szkoła podstawowa, po której można było ubiegać się o przyjęcie do szkół ponadpodstawowych: średnich ogólnokształcących lub średnich zawodowych.

Reforma oświaty, oprócz zmian programowych, wprowadziła również nowe typy szkół: sześciolletnią szkołę podstawową, trzyletnie gimnazjum, szkoły ponadgimnazjalne: trzyletnie liceum profilowane, czteroletnie technikum, szkołę zawodową o okresie nauczania 2-3 lata oraz dwuletnie liceum uzupełniające i trzyletnie technikum uzupełniające (dwa ostatnie typy szkół przeznaczone są dla absolwentów zasadniczej szkoły zawodowej). W okresie przejściowym równolegle działały szkoły ponadpodstawowe i ponadgimnazjalne.

Łączny czas nauki do momentu ukończenia szkoły dającej możliwość przystąpienia do egzaminu dojrzałości (egzaminu maturalnego) wynosi 12 - 15 lat. Po zdaniu egzaminu dojrzałości (egzaminu maturalnego) absolwenci otrzymują świadectwo dojrzałości upoważniające do ubiegania się o przyjęcie do szkoły wyższej.

### 1.2. Rola samorządów w systemie oświaty

Po wdrożeniu II etapu reformy samorządowej od 1 stycznia 1999 roku samorzady prowadzą odpowiednio:

1. Gminy - przedszkola, szkoły podstawowe, gimnazja
2. Powiaty - licea profilowane, szkoły zawodowe, szkoły policealne, szkoły artystyczne, szkoły specjalne (podstawowe i gimnazja), placówki oświatowo-wychowawcze, placówki pracy pozaszkolnej i kształcenia ustawicznego, poradnie psychologiczno-pedagogiczne
3. Samorzady województw - szkoły i placówki o charakterze regionalnym, które wskazała rada Ministrów w drodze rozporządzenia (w tym szkoły medyczne), zakłady kształcenia i placówki doskonalenia nauczycieli

Każdy z wyżej wymienionych podmiotów może prowadzić szkoły i placówki, które nie należą do jego zadań własnych. Do zadań jednostek samorządu terytorialnego danego szczebla należy

także wydawanie zezwoleń na założenie szkoły lub placówki publicznej przez osobę prawną lub fizyczną po zaciągnięciu opinii kuratora oświaty, zaś w przypadku szkół artystycznych po uzyskaniu opinii właściwego ministra. Do ustawowych zadań organu prowadzącego szkoły należy sprawowanie nadzoru nad działalnością szkół i placówek w zakresie:

- Realizacji w szkołach i placówkach oświatowych lokalnej polityki oświatowej
- Kontroli prawidłowości dysponowania przyznanymi szkole lub placówce środkami budżetowymi oraz gospodarowania mieniem
- Kontroli przestrzegania obowiązujących przepisów dotyczących organizacji pracy szkoły i placówki oraz bezpieczeństwa i higieny pracy pracowników i uczniów.

### **Szkoły Podstawowe**

Szkoła podstawowa trwa 6 lat, obejmuje dzieci w wieku 6/7-12/13 lat, a więc w okresie rozwoju wyraźnie dziecięcego. Powinna skupić się na przekazaniu dziecku podstawowych umiejętności oraz wychowaniu, przy bliskiej współpracy z rodzicami. Zwieńczeniem cyklu jest sprawdzian kompetencji, który nie decyduje o przyjęciu do gimnazjum, lecz dostarcza wszystkim uczestnikom procesu edukacyjnego (uczniowi, jego rodzicom i nauczycielom ) informacji o osiągnięciach lub brakach do usunięcia.

Sześcioletnia szkoła wprowadzona została mocą Ustawy o zmianie ustawy o systemie oświaty z dnia 25 lipca 1998 r. (Dz. U. nr 117 poz. 759). Cele nauczania i organizację kształcenia w szkole podstawowej określa podstawa programowa ogłaszana przez ministra właściwego do spraw oświaty i wychowania. Kształcenie w szkole podstawowej podzielone jest na dwa etapy o wyróżnionych celach edukacyjnych:

- etap pierwszy obejmuje klasy I-III,
- etap drugi obejmuje klasy IV-VI.

Pierwszy etap edukacyjny jest łagodnym przejściem od wychowania przedszkolnego do edukacji prowadzonej w systemie szkolnym. Ma ono charakter zintegrowany (nauczanie zintegrowane).

Zajęcia edukacyjne prowadzi nauczyciel (nauczyciele), według ustalonego przez siebie planu, dostosowując czas zajęć i przerw do aktywności uczniów. Nauczyciel (nauczyciele) powinien układać zajęcia w taki sposób, aby zachować ciągłość nauczania i doskonalenia podstawowych umiejętności. W drugim etapie edukacyjnym wprowadza się tradycyjne przedmioty nauczania i bloki przedmiotowe oraz ścieżki edukacyjne.

Edukacja w szkole podstawowej ma wspomagać rozwój dziecka jako osoby i wprowadzać je w życie społeczne; w szczególności:

- prowadzić dziecko do nabywania i rozwijania umiejętności wypowiadania się, czytania i pisania, wykonywania elementarnych działań arytmetycznych, posługiwania się prostymi narzędziami i kształtowania nawyków społecznego współżycia,
- rozwijać poznawcze możliwości uczniów, tak aby mogli oni przechodzić od dziecięcego do bardziej dojrzałego i uporządkowanego rozumienia świata,
- rozwijać i przekształcać spontaniczną motywację poznawczą w motywację świadomą, przygotowywać do podejmowania zadań wymagających systematycznego i dłuższego wysiłku intelektualnego i fizycznego,
- rozbudzać i rozwijać wrażliwość estetyczną i moralną dziecka oraz jego indywidualne zdolności twórcze,
- umacniać wiarę dziecka we własne siły i w zdolność osiągania wartościowych i trudnych celów,
- rozwijać zdolność odróżniania świata rzeczywistego od wyobrazonego oraz postaci historycznych od fantastycznych,
- kształtować potrzeby i umiejętności dbania o własne ciało, zdrowie i sprawność fizyczną; wyrabiać czujność wobec zagrożeń dla zdrowia fizycznego, psychicznego i duchowego,
- rozwijać umiejętności dziecka w poznawaniu siebie oraz otoczenia rodzinnego, społecznego, kulturowego, technicznego i przyrodniczego,
- wzmacniać poczucie tożsamości kulturowej, historycznej, etnicznej i narodowej,
- stwarzać warunki do rozwoju wyobraźni oraz ekspresji werbalnej, plastycznej, muzycznej i ruchowej,
- zapewniać warunki do harmonijnego rozwoju fizycznego i psychicznego oraz zachowań prozdrowotnych,
- zapewniać opiekę i wspomagać rozwój dziecka w przyjaznym, bezpiecznym i zdrowym środowisku w poczuciu więzi z rodziną,
- uwzględniać indywidualne potrzeby dziecka i troszczyć się o zapewnienie mu równych szans,
- stwarzać warunki do rozwijania samodzielności, obowiązkowości, podejmowania odpowiedzialności za siebie i najbliższe otoczenie,
- stwarzać warunki do indywidualnego i grupowego działania na rzecz innych.

## **Gimnazja**

Gimnazjum jest obowiązkową nieprofilowaną szkołą ogólnokształcącą trwającą 3 lata, a więc przeznaczoną dla młodszej młodzieży w wieku 13-16 (12-15) lat. W tym okresie wprowadzana jest edukacja przedmiotowa, możliwie różnorodna, ale na poziomie podstawowym. Jednym z zadań tego cyklu jest rozpoznanie zdolności i zainteresowań ucznia tak, aby po jej ukończeniu mógł dokonać racjonalnego wyboru dalszej drogi edukacyjnej. Temu też celowi służy międzyprzedmiotowy egzamin końcowy kwalifikujący do liceum. Na tym etapie 16-letni człowiek, na podstawie sprawdzianu predyspozycji, dokonuje pierwszego wyboru kierunku dalszego kształcenia.

Trzyletnia szkoła na podbudowie programowej szkoły podstawowej, wprowadzona na mocy Ustawy o zmianie ustawy o systemie oświaty z dnia 25 lipca 1998 r. (Dz. U. 1998 nr 117 poz. 759). Cele nauczania i organizację kształcenia w gimnazjum określa podstawa programowa zatwierdzana przez ministra właściwego do spraw oświaty i wychowania oraz ogłaszana w rozporządzeniu. Edukacja na tym poziomie, wspomagając rozwój ucznia jako osoby i wprowadzając go w życie społeczne, powinna:

- wprowadzać ucznia w świat nauki przez poznanie języka, pojęć, twierdzeń i metod właściwych dla wybranych dyscyplin naukowych na poziomie umożliwiającym dalsze kształcenie,
- rozbudzać i rozwijać indywidualne zainteresowania ucznia,
- wprowadzać ucznia w świat kultury i sztuki,
- rozwijać jego umiejętności społeczne przez zdobywanie prawidłowych doświadczeń we współżyciu i współdziałaniu w grupie rówieśniczej.

### 1.3. Ogólne zasady rekrutacji do szkół

Sprawy dotyczące przyjmowania uczniów do szkół podstawowych i gimnazjów publicznych reguluje rozporządzenie z dnia 20 lutego 2004 r. w sprawie warunków i trybu przyjmowania uczniów do szkół publicznych oraz przechodzenia z jednych typów szkół do innych (Dz. U. z 2004 r. Nr 26, poz. 232 z późn. zm.).

Zgodnie z:

- § 4 ww. rozporządzenia **do klasy pierwszej szkoły podstawowej ogólnodostępnej** prowadzonej przez gminę lub innej należącej do sieci szkół podstawowych ustalonej przez gminę przyjmuje się:

1. z urzędu – dzieci zamieszkałe w obwodzie danej szkoły podstawowej;
2. na wniosek rodziców (prawnych opiekunów) – dzieci zamieszkałe poza obwodem danej szkoły podstawowej, w przypadku, gdy szkoła dysponuje wolnymi miejscami.)

- § 5 ww. rozporządzenia **do klasy pierwszej gimnazjum** ogólnodostępnego prowadzonego przez gminę lub innego należącego do sieci gimnazjów ustalonej przez gminę przyjmuje się:

1. z urzędu – absolwentów szkół podstawowych zamieszkałych w obwodzie danego gimnazjum;
2. na wniosek rodziców (prawnych opiekunów) – absolwentów szkół podstawowych zamieszkałych poza obwodem danego gimnazjum, w przypadku, gdy gimnazjum dysponuje wolnymi miejscami.

W przypadku, gdy liczba kandydatów zamieszkałych poza obwodem danego gimnazjum jest większa niż liczba wolnych miejsc, którymi dysponuje gimnazjum, kandydatów przyjmuje się na podstawie kryteriów zawartych w statucie gimnazjum. Laureaci konkursów o zasięgu wojewódzkim i ponadwojewódzkim, których program obejmuje w całości lub poszerza treści podstawy programowej co najmniej jednego przedmiotu, przyjmowani są do wybranego gimnazjum niezależnie od kryteriów zawartych w statucie szkoły.

### 1.4. Zadania oświatowe gminy – rola Rady Gminy i Wójta

Zdania oświatowe gminy wynikają w szczególności z postanowień:

1. Ustawy z dnia 8 marca 1990 r. o samorządzie gminnym
  2. Ustawy z dnia 7 września 1991 r. o systemie oświaty
  3. Ustawy z dnia 26 stycznia 1982 r.- Karta Nauczyciela
- oraz przepisów wykonawczych do tych ustaw.

**USTAWA O SYSTEMIE OŚWIATY definiuje:**

**1) Zadania Rady Gminy:**

- może tworzyć jednostki obsługi ekonomiczno-administracyjnej szkół i placówek lub organizować wspólną obsługą administracyjną, finansową i organizacyjną prowadzonych szkół i placów (art.5, ust.9);
- podpisuje akt założycielski oraz nadaje pierwszy statut szkole lub placówce (art.58, ust.6);
- może zlikwidować szkołę z końcem roku szkolnego (pod określonymi w Ustawie warunkami) (art.59, ust.1);
- prowadząc szkoły różnych typów lub placówki, może je połączyć w zespół , wyłączyć z zespołu lub włączyć do zespołu inne szkoły lub placówki a także rozwiązać zespół (art.62, ust.1 i 5);
- uchwała regulamin udzielania pomocy materialnej o charakterze socjalnym dla uczniów zamieszkałych na terenie gminy, kierując się celami pomocy materialnej o charakterze socjalnym (art.90f).

**2) Zadania Wójta/Burmistrza/Prezydenta:**

- analizuje zawiadomienie dyrektora szkoły o wstrzymaniu wykonania uchwały rady pedagogicznej, niezgodnej z przepisami prawa i udziela opinii w tej sprawie organowi sprawującemu nadzór pedagogiczny (art.41,ust.3);
- odpowiada za działalność szkół i placówek oświatowych (w zakresie opisanym w art.5,ust.7);
- ustala procedurę i zasady zatwierdzania arkuszy organizacji publicznych szkół i przedszkoli;
- uzgadnia z dyrektorem szkoły lub placówki program i harmonogram poprawy efektywności kształcenia lub wychowania - w przypadku stwierdzenia niedostatecznych efektów kształcenia lub wychowania (art.34,ust.2);
- sprawuje nadzór nad działalnością szkoły lub placówki w zakresie spraw finansowych i administracyjnych [szczegółowo opisanych art.34a,ust.2];
- powołuje na stanowisko dyrektora szkoły lub placówki (za zgodą kuratora oświaty) osobę niebędącą nauczycielem (art.36,ust.2);
- powierza stanowisko dyrektora szkoły lub placówki, wyłania kandydata w drodze konkursu, powołuje komisję konkursową, ustala skład komisji konkursowej w przypadku szkół i placówek nowo zakładanych, przedłuża powierzenie stanowiska dyrektora itd. (art.36a,ust.1,2,4, 5,6,7,8,9,10,13,14,15);
- udziela opinii w sprawie wniosku dyrektora w sprawie powierzenia (i odwołania) stanowiska wicedyrektora szkoły lub innego stanowiska kierowniczego, jeśli takie



- stanowisko może być utworzone - zgodnie ze statutem ramowym szkoły lub placówki (art.37,ust.1);
- odwołuje ze stanowiska dyrektora szkoły lub placówki (art.38,ust.1);
  - wchodzi w uprawnienia dyrektorów jednooddziałowych przedszkoli oraz kierowników szkół podstawowych (szkół filialnych) podporządkowanych organizacyjnie innej szkole (chodzi o uprawnienia dyrektora jako kierownika zakładu pracy) (art.39,ust.6),
  - udziela zezwolenia na założenie szkoły lub placówki publicznej przez osobę prawną inną niż jednostka samorządu terytorialnego lub osobę fizyczną, jeśli zadaniem własnym tej osoby jest prowadzenie tego typu szkół lub placówek (art.58,ust.3),
  - przejmuje dokumentację zlikwidowanej szkoły publicznej, z wyjątkiem dokumentacji przebiegu nauczania, którą przekazuje się organowi sprawującemu nadzór pedagogiczny, w terminie jednego miesiąca od dnia zakończenia likwidacji (art.59,ust.3),
  - przejmuje dokumentację zlikwidowanej szkoły lub placówki publicznej prowadzonej przez osobę prawną lub fizyczną (art.59,ust.4),
  - zawiera porozumienie między organami prowadzącymi szkoły dla utworzenia zespołu, w którego skład wchodzi szkoły lub placówki prowadzone przez różne organy (art.62, ust.6),
  - w porozumieniu z dyrektorami przedszkoli specjalnych, szkół podstawowych specjalnych oraz ośrodków, o których mowa w art. 2 pkt. 5, a także dyrektorami właściwymi ze względu na miejsce zamieszkania dziecka szkół podstawowych ogólnodostępnych i integracyjnych oraz dyrektorami publicznymi i niepublicznymi poradni psychologiczno-pedagogicznych, w tym poradni specjalistycznych, organizuje wczesne wspomaganie rozwoju dziecka (art.71b,ust 2b);
  - umożliwia w porozumieniu z organami sprawującymi nadzór pedagogiczny nad szkołami i placówkami zorganizowanie przez szkoły wyższe i kolegia praktyk nauczycielskich oraz współpracuje w organizacji tych praktyk w podległych gminie szkołach i placówkach (art.77,ust.6);
  - prowadzi ewidencję szkół i placówek niepublicznych zakładanych przez osoby prawne i fizyczne (art.82,ust.1,3 - 5);
  - na wniosek osoby prowadzącej szkołę niepubliczną nieposiadającą uprawnień szkoły publicznej nadaje tej szkole uprawnienia szkoły publicznej, jeżeli osoba ta przedstawi pozytywną opinię kuratora oświaty, w przypadku szkół medycznych - także opinię ministra właściwego do spraw zdrowia, o spełnianiu przez szkołę warunków określonych w art. 7 ust. 3 (art.85,ust3.);

- na wniosek osoby prowadzącej szkołę niepubliczną nieposiadającą uprawnień szkoły publicznej oraz po przedstawieniu pozytywnej opinii kuratora nadaje tej szkole uprawnienia szkoły publicznej (art.85,ust3).

## **USTAWA "KARTA NAUCZYCIELA" definiuje:**

### **1) Zadania Rady Gminy**

- określa środki na średnie wynagrodzenia, zagwarantowane przez państwo w dochodach jednostek samorządu terytorialnego;
- uwzględniając przewidywaną strukturę zatrudnienia, określa corocznie stawki wynagrodzenia dla nauczycieli poszczególnych stopni awansu zawodowego, w drodze regulaminu obowiązującego od dnia 1 stycznia do dnia 31 grudnia (art.30,ust.6 i 10a);
- określa: zasady rozliczania tygodniowego obowiązkowego wymiaru godzin zajęć nauczycieli, dla których ustalony plan zajęć jest różny w poszczególnych okresach roku szkolnego; zasady udzielania i rozmiar zniżek; tygodniowy obowiązkowy wymiar godzin zajęć nauczycieli realizujących w ramach stosunku pracy obowiązki określone dla stanowisk o różnym tygodniowym obowiązkowym wymiarze godzin (art.42,ust.7);
- ustala kryteria i tryb przyznawania nagród dla nauczycieli (art.49,ust.2);
- ustala wysokości nauczycielskiego dodatku mieszkaniowego i zasad jego przyznawania (art.54,ust.7);
- wyodrębnia środki na dofinansowanie doskonalenia zawodowego nauczycieli z uwzględnieniem doradztwa metodycznego z zastrzeżeniem ust.2 (art.70a,ust.1);
- przeznacza w budżecie środki finansowe na pomoc zdrowotną dla nauczycieli (art.72,ust.1).

### **2) Zadania Wójta/Burmistrza/Prezydenta**

- może wnioskować, jako organ prowadzący, do dyrektora szkoły o dokonanie oceny pracy jej nauczyciela (art.6a, ust.1 pkt.3);
- ocenia pracę dyrektora szkoły (art.6a,ust.6);
- ocenianie pracy nauczycieli placówek, o których mowa w art.1, ust. 2, p. 2 ustawy KN (art.6a,ust.13);
- wydaje decyzję o nadaniu lub odmowie nadania stopnia awansu zawodowego nauczycielowi kontraktowemu (art. 9b,ust.3,3a,4, pkt. 2 oraz ust. 6 i 7 pkt. 1);
- wydaje nowy akt (nauczyciela mianowanego) nauczycielowi, jeśli ten w trakcie pracy zawodowej taki stopień uzyskał (art.9f,ust.1);
- powołuje komisję egzaminacyjną dla nauczycieli ubiegających się o stopień nauczyciela mianowanego (art.9g ust.2);

- jako przedstawiciel organu prowadzącego uczestniczy w charakterze obserwatora w pracy komisji kwalifikacyjnej przyznającej stopień nauczyciela kontraktowego i dyplomowanego (art.9g,ust.3,pkt.1, ust.4);
- opiniuje przeniesienia nauczyciela z innej szkoły do szkoły, dla której jest organem prowadzącym (art.18,ust.4);
- może przenieść nauczyciela zatrudnionego na podstawie mianowania do innej szkoły - bez jego zgody (art.19,ust.1);
- może nałożyć na nauczyciela obowiązek podjęcia pracy w innej szkole lub szkołach - za zgodą nauczyciela - w celu uzupełnienia tygodniowego wymiaru zajęć (art.22,ust.1);
- stwierdza wygaśnięcie stosunku pracy dyrektora szkoły w przypadkach opisanych w ust. 1 artykułu 26 (art.26,ust.2);
- zapewnia szkole podstawowe warunki do realizacji przez nauczycieli zadań dydaktycznych, wychowawczych i opiekuńczych (art.29,ust.1);
- wypłaca jednorazową gratyfikację pieniężną nauczycielowi, który uzyskał tytuł profesora oświaty (art.31);
- wyraża zgodę na obniżenie nauczycielowi przez dyrektora szkoły tygodniowego obowiązkowego wymiaru zajęć na czas określony (art.42a,ust1);
- w przypadku likwidacji szkoły - wskazuje inną szkołę, w której będzie naliczany odpis na zakładowy fundusz świadczeń socjalnych na każdego nauczyciela będącego emerytem lub rencistą szkoły zlikwidowanej (art.53,ust. 3a);
- zapewnia nauczycielowi lokal mieszkalny na terenie gminy, w której położona jest szkoła - w miejscowości do 5000 mieszkańców (art.54,ust.2);
- przyznaje dodatek wiejski w wysokości 10% wynagrodzenia zasadniczego dla nauczycieli zatrudnionych na terenie wsi lub w mieście liczącym do 5000 mieszkańców (art.54,ust.5);
- przydzielanie nauczycielowi zatrudnionemu na terenie wsi, w miarę możliwości, potrzebny obszar gruntu (art.56,ust.2);
- może zwolnić nauczyciela z obowiązku zwrotu zasiłku jednorazowego ( art.61,ust.3);
- może zawiesić w pełnieniu obowiązków dyrektora szkoły przeciwko któremu wszczęto postępowanie karne lub złożono wniosek o wszczęcie postępowania dyscyplinarnego (art.83,ust1 i 1a).

## 1.5. Demograficzne uwarunkowania zadań oświaty

Polski system oświaty od lat przeżywa problemy, których podstaw należy upatrywać m.in. w drastycznie zmniejszającą się liczbą dzieci będących w wieku szkolnym. Kilka podstawowych faktów determinujących zmiany w sytuacji oświaty od roku 2000<sup>1</sup>:

- Pomiedzy latami 2000/2001 a 2009/2010 ogólna liczba uczniów we wszystkich typach szkół podstawowych oraz średnich spadła o ponad 1,5 miliona - z 7.062.700 do 5.361.5001.
- W tym samym czasie liczba nauczycieli zmniejszała się zaledwie z 431 tys. do 418 tys.
- W szkołach podstawowych zatrudnionych jest obecnie 178 tys. osób, a we wszystkich typach szkół średnich uczy 240 tys. osób.
- Na jednego nauczyciela w szkole podstawowej przypada w Polsce zaledwie 10,5 ucznia, co jest jednym z najniższych wskaźników w krajach OECD (średnia 16,4); W gimnazjum wskaźnik ten wynosi 12,5 w Polsce i 13,7 dla krajów OECD.
- Gdyby liczba uczniów przypadających na nauczyciela w Polsce była taka sama jak średnio w krajach OECD, to w podstawówkach byłoby zatrudnionych 136 tys. pedagogów, zaś w szkołach średnich - 229 tys., czyli odpowiednio o 42 tys. i 12 tys. mniej niż obecnie. Oznaczałoby to zmniejszenie etatów o 23 proc. w szkołach podstawowych oraz o 5 proc. na poziomie edukacji średniej.
- W nadchodzących latach liczba uczniów w Polsce będzie nadal spadać. Prognozy GUS wskazują, że nawet po objęciu od 2012 r. obowiązkiem szkolnym sześciolatków, do 2020 r. będzie mniej o kolejne 590 tys. uczniów.
- Polscy nauczyciele poświęcają na dydaktykę 513 godzin rocznie (wobec średniej dla państw OECD 786 godzin rocznie). Zgodnie z Kartą Nauczyciela nauczyciele pracują 40 godzin tygodniowo, jednakże - jak pokazują statystyki międzynarodowe - udział pracy dydaktycznej w ogólnym czasie pracy polskich nauczycieli jest jednym z najniższych w krajach OECD.
- Polska wydaje na edukację na poziomie podstawowym i średnim 3,4 proc. PKB, nieznacznie mniej niż średnia OECD (3,6 proc). Te wydatki to subwencja oświatowa przekazywana przez budżet państwa jednostkom samorządu terytorialnego i wydatki własne JST. Spadkowi liczby uczniów szkół podstawowych i średnich pomiędzy rokiem szkolnym 2000/2001 a 2009/2010 nie towarzyszyło zmniejszenie subwencji oświatowej.

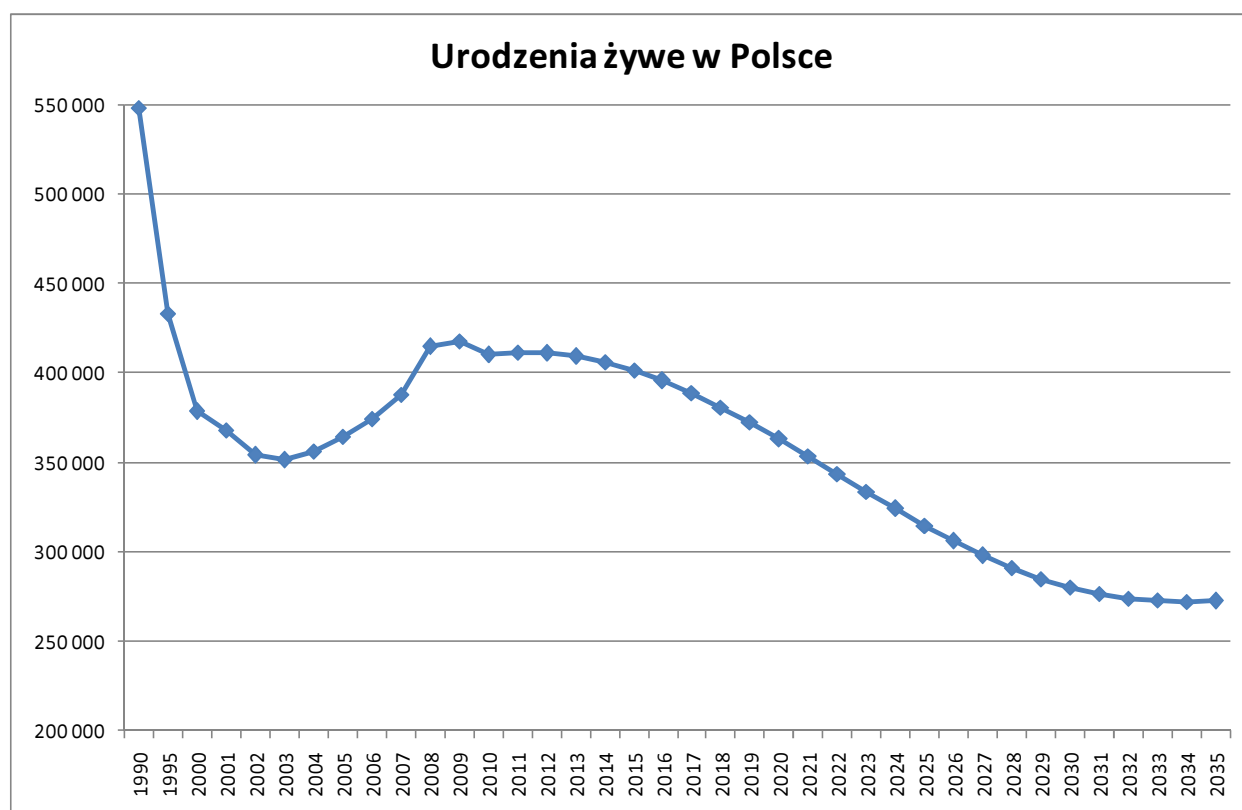
---

<sup>1</sup> Na podst. Fundacji Forum Obywatelskiego Rozwoju: Wiktor Wojciechowski, Lech Kalina, Aleksander Łaszek

W tym okresie subwencja wzrosła z 19,3 mld zł w 2000 r. do 33,4 mld w 2009 r. Oznacza to realny wzrost wydatków o 42 proc.

Z przedstawionych faktów wynika, iż w Polsce niezbędne są przemiany dostosowujące polską edukację do przemian demograficznych, co dałoby oszczędności dla samorządów, budżetu państwa i pozwoliłoby przeznaczyć część uwolnionych środków na motywacyjny system wynagrodzeń nauczycieli i inne potrzeby edukacji. (więcej na [www.for.org.pl](http://www.for.org.pl))

Wykres 1.1. Liczba urodzeń w Polsce – dane i prognoza GUS



## 1.6. Subwencja oświatowa

Z założeń rozporządzenia Min. Oświaty wynika, iż subwencja oświatowa dla samorządów gminnych powinna zaspakajać wydatki na prowadzenie oświaty, szczególnie na BIEŻĄCĄ DZIAŁALNOŚĆ SZKÓŁ PODSTAWOWYCH I GIMNAZJALNYCH, bez uwzględnienia:

- przedszkoli
- dowozów
- świetlic
- stołówek

**Ostateczna kwota części oświatowej subwencji ogólnej przypadająca w 2011 roku na jednego ucznia przeliczeniowego w skali ogólnokrajowej (tzw. finansowy standard A) wynosi 4.717,01 zł w stosunku rocznym (dla szkół położonych w miejscowości do 5 tys. mieszkańców – dodatkowo 38% oraz dla uczniów gimnazjów – dodatkowo 4%). Jest wyższa od subwencji z roku 2010 o 8,1 proc.**

### Sposób naliczania subwencji oświatowej

Na mocy artykułu 28 ust. 5 ustawy z dnia 13 listopada 2003 r. o dochodach jednostek samorządu terytorialnego (Dz. U. Nr 203, poz. 1966, z późn. zm.) Minister Edukacji Narodowej wydał rozporządzenie z 21 grudnia 2006 roku (Dz.U.06.246.1799) w sprawie zasad podziału części oświatowej subwencji ogólnej dla jednostek samorządu terytorialnego. Zgodnie z w/w artykułem, część oświatowa subwencji ogólnej, po odliczeniu rezerwy, pozostającej w dyspozycji ministra finansów, rozdzielana jest między poszczególne gminy, powiaty i województwa według zasad uwzględniających typy i rodzaje szkół prowadzonych przez jednostki samorządu terytorialnego oraz liczby uczniów w tych szkołach.

Rozporządzenie określa system wag i parametrów, od których zależy wysokość oświatowej subwencji ogólnej. Przy podziale subwencji przyjęto następujące zasady:

- 1) „**pieniądz idzie za uczniem**”, co oznacza naliczanie subwencji na podstawie liczby uczniów uczęszczających do szkół i placówek prowadzonych bądź dotowanych przez poszczególne gminy, powiaty i województwa samorządowe. W celu doprecyzowania sposobu mierzenia skali zadań oświatowych i dostosowania do nich wysokości subwencji, rozporządzenie uzależnia tę wysokość od liczby uczniów przeliczeniowych otrzymanej przez zróżnicowane wagi dla wybranych grup uczniów, wybranych grup szkół oraz stopni awansu zawodowego nauczycieli. Otrzymana w ten sposób liczba uczniów przeliczeniowych przemnażana jest przez finansowy standard podziału subwencji. Finansowy standard podziału subwencji (oznaczony symbolem „A”

- w załączniku do rozporządzenia) otrzymuje się dzieląc kwotę ogólną subwencji SO przez ogólną liczbę uczniów/słuchaczy/wychowanków przeliczeniowych.
- 2) rozporządzenie wprowadza 27 wag dla zadań szkolnych ( od P1 do P27) i 14 wag dla zadań pozaszkolnych (od P28 do P41);
  - 3) wskaźnik korygujący (Di) – bezpośrednio nawiązuje do poziomu średnich wynagrodzeń nauczycieli, gwarantowanych Kartą Nauczyciela. Zastosowanie tego wskaźnika umożliwia **przekazywanie wyższych kwot części oświatowej subwencji ogólnej dla tych JST, w których udział etatów nauczycieli o najwyższych stopniach awansu zawodowego w relacji do ogólnej liczby etatów nauczycieli jest wyższy niż średnio w skali kraju;**
  - 4) **w algorytmie przyjęto wyższe jednostkowe koszty kształcenia ucznia w szkołach zlokalizowanych na terenach wiejskich i w miastach do 5 tys. mieszkańców – poprzez wprowadzenie wagi P1=0,38** (czyli o 38% większa subwencja)
  - 5) przyjęto system wag odnoszący się do **uczniów niepełnosprawnych**, biorąc pod uwagę zmniejszoną liczebność dzieci w oddziałach szkolnych oraz liczbę obowiązkowych zajęć dydaktycznych;
  - 6) wagi stosowane są addytywnie, co oznacza, że jeżeli uczeń kwalifikuje się do różnych wag to są one dodawane.

**Z doświadczenia samorządów w Polsce wynika, że subwencja oświatowa, licząc zbiorczo, zapewnia jedynie wynagrodzenia nauczycielom i pochodne, a w niektórych gminach nie wystarcza nawet na to. Z własnych środków pokrywane są wszystkie wydatki rzeczowe, prowadzone są remonty, modernizacje i inwestycje. Bez tych działań trudno sobie wyobrazić prawidłowe funkcjonowanie oświaty. Dodatkowo ze środków własnych prowadzone są przedszkola, dowozy, świetlice, stołówki oraz opłacane są osoby administracyjne (zarówno zatrudnione w szkołach, jak i zatrudnione w referatach oświaty/ZEAS-ach)**

### **1.7. Wynagrodzenia nauczycieli wg Karty Nauczyciela**

Ustalone rozporządzeniem minimalne stawki **wynagrodzenia zasadniczego** od 1 września 2011 r. dla nauczyciela z tytułem magistra z przygotowaniem pedagogicznym wynoszą:

- dla nauczyciela stażysty: 2 182 zł (143 zł więcej od stawki aktualnie obowiązującej)
- dla nauczyciela kontraktowego: 2 246 zł (147 zł więcej od stawki aktualnie obowiązującej)
- dla nauczyciela mianowanego: 2 550 zł (167 zł więcej od stawki aktualnie obowiązującej)
- dla nauczyciela dyplomowanego: 2 995 zł (196 zł więcej od stawki aktualnie obowiązującej).

Jednocześnie Ministerstwo Edukacji Narodowej poinformowało, że **średnie wynagrodzenia od 1 września 2011 r. dla nauczycieli** w grupach awansu zawodowego kształtują się na następujących poziomach:

- dla nauczyciela stażysty: 2 618 zł (171 zł więcej od stawki aktualnie obowiązującej)
- dla nauczyciela kontraktowego: 2 906 zł (190 zł więcej od stawki aktualnie obowiązującej)
- dla nauczyciela mianowanego: 3 770 zł (247 zł więcej od stawki aktualnie obowiązującej)
- dla nauczyciela dyplomowanego: 4 817 zł (315 zł więcej od stawki aktualnie obowiązującej).

Aby obliczyć koszt dla pracodawcy, do ww. kwot wynagrodzeń średnich należy doliczyć koszt ubezpieczeń społecznych i ubezpieczenia płacony przez pracodawcę (ok. 18%) oraz składkę na fundusz socjalny (8%). Dodatkowo dla miejscowości do 5 tys. mieszkańców do średnich wynagrodzeń należy doliczyć dodatek wiejski oraz mieszkaniowy.

**Średnie wynagrodzenie nauczycieli** składa się z wynagrodzenia zasadniczego, dodatków oraz innych składników, które nie są jednakowe dla wszystkich nauczycieli (art. 30 ust. 1 Karty Nauczyciela). Prawo do nich i ich wysokość są uzależnione od spełnienia określonych przesłanek, np. dodatek za wysługę lat - od stażu pracy, dodatek funkcyjny - od pełnienia funkcji, a wynagrodzenie za pracę w godzinach ponadwymiarowych - od pracy w takim wymiarze. Średnim wynagrodzeniom nauczycieli ustalonym w tej ustawie powinny odpowiadać średnie wynagrodzenia nauczycieli (składające się z wynagrodzenia zasadniczego i innych ustawowo określonych składników) określone przez jednostkę samorządu terytorialnego na obszarze jej działania, a nie indywidualne wynagrodzenie konkretnego nauczyciela (art. 30 ust. 6 Karty Nauczyciela).

Przepisy Karty Nauczyciela nakładają na samorząd terytorialny obowiązek ustalenia płac nauczycieli w określony sposób, tj. w taki, aby za pośrednictwem wynagrodzenia zasadniczego oraz dodatków osiągnąć średnie wynagrodzenie.

Obecnie wprowadzona regulacja nakazuje podliczenie pod koniec roku łącznych wydatków poniesionych na płace (z uwzględnieniem stopni awansu). W przypadku nieosiągnięcia w danym roku wysokości średnich wynagrodzeń jednostka samorządu terytorialnego musi ustalić kwotę różnicy między wydatkami faktycznie poniesionymi na wynagrodzenia nauczycieli a iloczynem średniorocznej liczby nauczycieli na poszczególnych stopniach awansu zawodowego oraz średnich wynagrodzeń nauczycieli. Tak ustalona kwota różnicy będzie dzielona między nauczycieli i **wypłacana w terminie do końca danego roku w formie jednorazowego dodatku uzupełniającego.**



## 1.8. Przyczyny zróżnicowania wydatków samorządów na zadania oświatowe<sup>2</sup>

Występujące zróżnicowanie wydatków na poziomie poszczególnych samorządów w relacji do naliczonych kwot części oświatowej subwencji ogólnej jest zjawiskiem naturalnym i wynikającym ze zróżnicowanego sposobu wykorzystania przez JST posiadanych kompetencji w obszarze zarządzania oświatą. Odpowiednio:

### 1) Najistotniejszym czynnikiem generującym koszty realizowanych w JST zadań oświatowych jest - oddział (klasa) i liczba uczniów przypadająca na 1 oddział.

Koszty prowadzenia jednego oddziału wynikają z:

- a) ilości lekcji realizowanych w ciągu tygodnia, co przekłada się na liczbę etatów nauczycielskich niezbędnych do ich realizacji (około 1,3 - 1,8 pełnozatrudnionych w zależności od typu szkoły, wielkości oddziału, podziału oddziału na grupy na niektórych zajęciach),
- b) kosztów administracji i obsługi,
- c) obciążenia pracodawcy w zakresie ubezpieczeń związanych z zatrudnieniem,
- d) obciążeń funduszy socjalnych: nauczycieli, pracowników administracji i obsługi, nauczycieli emerytów,
- e) wielkości funduszy: szkoleniowego, zdrowotnego, odpraw emerytalnych, dodatków na zagospodarowanie,
- f) zatrudnienia nauczycieli wspomagających proces kształcenia (biblioteka, pedagog, świetlica) i zniżki godzin dla nauczycieli, którym powierzono funkcje.

2) Łączny koszt prowadzenia jednego oddziału to kwota 125-130 tys. dla roku 2010. W roku 2010 bon – tzw. standard A przypadający na jednego ucznia przeliczeniowego wynosił 4364,3937 zł. Odpowiednio **liczba uczniów przypadających na 1 oddział niezbędna do zbilansowania kosztów jego prowadzenia wynosiła szacunkowo:**

- 26 uczniów przeliczeniowych w szkołach podstawowych,

- 28 uczniów przeliczeniowych w gimnazjach i w szkołach ponadgimnazjalnych

(w miejscowościach do 5 tys. mieszkańców, wg obliczeń własnych wykonanych przez autorów niniejszego raportu - wynosi odpowiednio w SP ok. 20-23 uczniów, w gimnazjum 23-26 uczniów ).

---

<sup>2</sup> Na podstawie opracowania Zespołu Analiz Oświatowych działającego przy Zarządzie Okręgu Pomorskiego ZNP

3) Na ustalenie faktycznej liczebności uczniów w oddziale (i w konsekwencji liczby oddziałów) decydujących o zróżnicowanych skutkach finansowych prowadzenia zadań oświatowych w poszczególnych JST największy wpływ mają:

a) dążenie do uzyskania lepszych efektów nauczania i wychowania;

Wydaje się, że **liczba uczniów w klasie nie ma decydującego wpływu na poziom uzyskiwanych efektów**. Gdyby tak było, to uczniowie gmin wiejskich i małych miasteczek, w których na jeden oddział przypada ok. 1/2-2/3 liczby uczniów w szkołach miejskich uzyskiwaliby wyniki lepsze od wyników uczniów z klas znacznie liczniejszych.

Można sądzić, że **bardziej decydujące są aspiracje edukacyjne rodziców, poziom cywilizacyjny otoczenia lokalnego** itp.

b) dążenia do zachowania stanu zatrudnienia wynikającego z:

- z analizy potrzeb wynikających z prognoz demograficznych,

- niechęci do pogłębiania napięć społecznych wynikających zarówno z likwidacji szkół, jak i skali bezrobocia w JST;

c) funkcjonowanie małych liczebnie szkół w ośrodkach wiejskich spełniających również inne niż dydaktyczne funkcje wobec społeczności lokalnych;

e) zróżnicowana atrakcyjność wyposażenia szkół i placówek oświatowych;

f) nasycenie szkół sprzętem elektronicznym, który z jednej strony jest niezbędny we współczesnej edukacji, a z drugiej wymaga większych nakładów w tym na jego konserwację.

## 2. SYSTEM OŚWIATY NA TERENIE GMINY LUBASZ – LATA 2006-2011

### 2.1. Jednostki edukacyjne na terenie Gminy Lubasz

Na terenie Gminy Lubasz funkcjonują następujące jednostki szkolne na poziomie szkolnictwa podstawowego i gimnazjalnego oraz wychowania przedszkolnego, dla których organem prowadzącym jest Gmina Lubasz:

1. Szkoła Podstawowa w Lubasz
2. Szkoła Podstawowa w Miłkowie
3. Szkoła Podstawowa w Jędrzejewie
4. Szkoła Podstawowa w Kruczu

- 
1. Gimnazjum w Lubasz

- 
1. Przedszkole "Bajka" w Lubasz

W poniższych tabelach zaprezentowano podstawowe dane dla każdej ze szkół, obejmujące:

- liczbę uczniów w oddziałach w roku szkolnym 2010/2011 oraz 2011/2012
- liczbę uczniów w szkole w latach 2006-2011
- liczbę etatów dydaktycznych
- liczbę pracowników obsługi
- rodzaje pomieszczeń w szkole

*Tabela 2.1. Podstawowe dane o szkołach*

**1. Szkoła Podstawowa w Lubasz**

**2010/2011**

	<b>liczba oddziałów</b>	<b>liczba uczniów</b>	<b>przeciętna liczba uczniów w oddziale</b>
klasa I	2	36	18
klasa II	2	34	17
klasa III	2	57	29
klasa IV	1	32	32
klasa V	2	49	25
klasa VI	2	48	24
<b>RAZEM</b>	<b>11</b>	<b>256</b>	<b>23,3</b>

**2011/2012**

	<b>liczba oddziałów</b>	<b>liczba uczniów</b>	<b>w tym liczba uczniów z nauczaniem indywidualnym</b>	<b>przeciętna liczba uczniów w oddziale</b>
klasa I	2	39	1	20
klasa II	2	34	0	17
klasa III	2	34	0	17
klasa IV	2	56	0	28
klasa V	2	32	0	16
klasa VI	2	48	0	24
<b>RAZEM</b>	<b>12</b>	<b>243</b>	<b>1</b>	<b>20,3</b>

	<b>liczba 6-latków, którzy rozpoczęli naukę w klasie I</b>
2010/2011	0
2011/2012	6

Łączna liczba uczniów w szkole:

	<b>łączna liczba uczniów w szkole</b>
2006/2007	311
2007/2008	291
2008/2009	292
2009/2010	266
2010/2011	256
2011/2012	243

Liczba i kwalifikacje nauczycieli:

<b>Kwalifikacje nauczycieli</b>	<b>Liczba nauczycieli posiadających umowę o pracę w danej grupie</b>	<b>2011/2012 - liczba etatów przeliczeniowych nauczycieli w danej grupie</b>
stażysta	2	2
kontraktowy	7	6,27
mianowany	8	6,11
dplomowany	10	8,44
<b>RAZEM</b>	<b>27</b>	<b>22,82</b>

Pomieszczenia szkolne:

<b>rodzaj sali</b>	<b>liczba sal w szkole:</b>
liczba sal lekcyjnych w szkole	13
sala gimnastyczna	1
biblioteka	1
świetlica	1
kuchnia	1
stołówka	1

Pracownicy obsługi:

<b>pracownicy obsługi</b>	<b>liczba etatów przeliczeniowych</b>
Sekretarka	0,5
Woźny	1
Sprzątaczk	2,75
Palacz	0,5
Kucharki	1,8
Intendentka	0,5
<b>Łącznie</b>	<b>7,05</b>

## **2. Szkoła Podstawowa w Miłkowie**

### **2010/2011**

	<b>liczba oddziałów</b>	<b>liczba uczniów</b>	<b>przeciętna liczba uczniów w oddziale</b>
klasa I	1	16	16
klasa II	1	8	8
klasa III	1	21	21
klasa IV	1	14	14
klasa V	1	16	16
klasa VI	1	23	23
<b>RAZEM</b>	<b>6</b>	<b>98</b>	<b>16,3</b>

### **2011/2012**

	<b>liczba oddziałów</b>	<b>liczba uczniów</b>	<b>w tym liczba uczniów z nauczaniem indywidualnym</b>	<b>przeciętna liczba uczniów w oddziale</b>
klasa I	1	13	0	13
klasa II	1	16	0	16
klasa III	1	6	0	6
klasa IV	1	19	0	19
klasa V	1	14	0	14
klasa VI	1	16	0	16
<b>RAZEM</b>	<b>6</b>	<b>84</b>	<b>0</b>	<b>14,0</b>

	<b>liczba 6-latków, którzy rozpoczęli naukę w klasie I</b>
2010/2011	0
2011/2012	2

Łączna liczba uczniów w szkole:

	<b>łączna liczba uczniów w szkole</b>
2006/2007	122
2007/2008	107
2008/2009	114
2009/2010	104
2010/2011	98
2011/2012	84

Liczba i kwalifikacje nauczycieli:

<b>Kwalifikacje nauczycieli</b>	<b>Liczba nauczycieli posiadających umowę o pracę w danej grupie</b>	<b>2011/2012 - liczba etatów przeliczeniowych nauczycieli w danej grupie</b>
stażysta	1	0,33
kontraktowy	1	0,78
mianowany	2	2,2
dplomowany	6	6
<b>RAZEM</b>	<b>10</b>	<b>9,31</b>

Pomieszczenia szkolne:

<b>rodzaj sali</b>	<b>liczba sal w szkole:</b>
łączna liczba sal lekcyjnych w szkole	7
sala gimnastyczna	1
biblioteka	1
świetlica	1

Pracownicy obsługi:

<b>pracownicy obsługi</b>	<b>liczba etatów przeliczeniowych</b>
Woźny	0,5
Sprzątaczk	1,4
Palacz	0,5
<b>Łącznie</b>	<b>2,4</b>

### **3. Szkoła Podstawowa w Jędrzejewie**

**2010/2011**

	<b>liczba oddziałów</b>	<b>liczba uczniów</b>	<b>przeciętna liczba uczniów w oddziale</b>
klasa I	1	15	15
klasa II	1	18	18
klasa III	1	18	18
klasa IV	1	14	14
klasa V	1	18	18
klasa VI	1	13	13
<b>RAZEM</b>	<b>6</b>	<b>96</b>	<b>16,0</b>

**2011/2012**

	<b>liczba oddziałów</b>	<b>liczba uczniów</b>	<b>w tym liczba uczniów z nauczaniem indywidualnym</b>	<b>przeciętna liczba uczniów w oddziale</b>
klasa I	1	10	0	10
klasa II	1	13	0	13
klasa III	1	19	0	19
klasa IV	1	17	0	17
klasa V	1	12	0	12
klasa VI	1	18	0	18
<b>RAZEM</b>	<b>6</b>	<b>89</b>	<b>0</b>	<b>14,8</b>

	<b>liczba 6-latków, którzy rozpoczęli naukę w klasie I</b>
2010/2011	0
2011/2012	0

Łączna liczba uczniów w szkole:

	<b>łączna liczba uczniów w szkole</b>
2006/2007	113
2007/2008	102
2008/2009	97
2009/2010	95
2010/2011	96
2011/2012	89



Liczba i kwalifikacje nauczycieli:

<b>Kwalifikacje nauczycieli</b>	<b>Liczba nauczycieli posiadających umowę o pracę w danej grupie</b>	<b>2011/2012 - liczba etatów przeliczeniowych nauczycieli w danej grupie</b>
stażysta	2	1,05
kontraktowy	3	2,83
mianowany	3	2,33
dplomowany	4	4
<b>RAZEM</b>	<b>12</b>	<b>10,21</b>

Pomieszczenia szkolne:

<b>rodzaj sali</b>	<b>liczba sal w szkole:</b>
liczba sal lekcyjnych w szkole	8
sala gimnastyczna	0
biblioteka	1

Pracownicy obsługi:

<b>pracownicy obsługi</b>	<b>liczba etatów przeliczeniowych</b>
Woźny	0,92
Sprzątaczk	1,43
<b>Łącznie</b>	<b>2,35</b>

#### **4. Szkoła Podstawowa w Kruczu**

**2010/2011**

	<b>liczba oddziałów</b>	<b>liczba uczniów</b>	<b>przeciętna liczba uczniów w oddziale</b>
klasa I	1	6	6
klasa II	1	10	10
klasa III	1	15	15
klasa IV	1	9	9
klasa V	1	7	7
klasa VI	1	6	6
<b>RAZEM</b>	<b>6</b>	<b>53</b>	<b>8,8</b>

**2011/2012**

	<b>liczba oddziałów</b>	<b>liczba uczniów</b>	<b>w tym liczba uczniów z nauczaniem indywidualnym</b>	<b>przeciętna liczba uczniów w oddziale</b>
klasa I	1	5	0	5
klasa II	1	6	0	6
klasa III	1	11	0	11
klasa IV	1	14	0	14
klasa V	1	9	0	9
klasa VI	1	7	0	7
<b>RAZEM</b>	<b>6</b>	<b>52</b>	<b>0</b>	<b>8,7</b>

	<b>liczba 6-latków, którzy rozpoczęli naukę w klasie I</b>
2010/2011	0
2011/2012	0

Łączna liczba uczniów w szkole:

	<b>łączna liczba uczniów w szkole</b>
2006/2007	62
2007/2008	55
2008/2009	58
2009/2010	59
2010/2011	53
2011/2012	52

Liczba i kwalifikacje nauczycieli:

<b>Kwalifikacje nauczycieli</b>	<b>Liczba nauczycieli posiadających umowę o pracę w danej grupie</b>	<b>2011/2012 - liczba etatów przeliczeniowych nauczycieli w danej grupie</b>
stażysta	1	0,33
kontraktowy	4	3,5
mianowany	2	1,11
dplomowany	4	3,22
<b>RAZEM</b>	<b>11</b>	<b>8,16</b>

Pomieszczenia szkolne:

<b>rodzaj sali</b>	<b>liczba sal w szkole:</b>
liczba sal lekcyjnych w szkole	
sala gimnastyczna	0

Pracownicy obsługi:

<b>pracownicy obsługi</b>	<b>liczba etatów przeliczeniowych</b>
Woźny	0,25
Sprzątaczk	1
<b>Łącznie</b>	<b>1,25</b>

## 1. Gimnazjum w Lubasz

### 2010/2011

	liczba oddziałów	liczba uczniów	przeciętna liczba uczniów w oddziale
klasa I GIM	4	87	22
klasa II GIM	4	105	26
klasa III GIM	4	99	25
<b>RAZEM</b>	<b>12</b>	<b>291</b>	<b>24,3</b>

### 2011/2012

	liczba oddziałów	liczba uczniów	w tym liczba uczniów z nauczaniem indywidualnym	przeciętna liczba uczniów w oddziale
klasa I GIM	4	94	0	24
klasa II GIM	4	87	0	22
klasa III GIM	4	99	0	25
<b>RAZEM</b>	<b>12</b>	<b>280</b>	<b>0</b>	<b>23,3</b>

Łączna liczba uczniów w szkole:

	Liczba uczniów
2006/2007	349
2007/2008	355
2008/2009	335
2009/2010	323
2010/2011	291
2011/2012	280

Liczba i kwalifikacje nauczycieli:

Kwalifikacje nauczycieli	Liczba nauczycieli posiadających umowę o pracę w danej grupie	2011/2012 - liczba etatów przeliczeniowych nauczycieli w danej grupie
stażysta	0	0
kontraktowy	7	6
mianowany	9	8,56
dyplomowany	12	12
<b>RAZEM</b>	<b>28</b>	<b>26,56</b>

Pomieszczenia szkolne:

<b>rodzaj sali</b>	<b>liczba sal w szkole:</b>
liczba sal lekcyjnych w szkole	13
sala gimnastyczna	1
świetlica	1
gabinet pedagoga	1
stołówka	1
gabinet lekarski	1
biblioteka	1

Pracownicy obsługi:

<b>pracownicy obsługi</b>	<b>liczba etatów przeliczeniowych</b>
Sekretarka	1
Sprzątaczk	4,2
Woźny	1
Inni	0,2
<b><i>Łącznie</i></b>	<b>6,4</b>

**1. Przedszkole "Bajka" w Lubaszu**

**2010/2011**

	<b>liczba oddziałów</b>	<b>liczba dzieci</b>
klasa 0	7	57
3-latki		38
4-latki		64
5-latki		73
<b>RAZEM</b>		<b>232</b>

**2011/2012**

	<b>liczba oddziałów</b>	<b>liczba dzieci</b>
klasa 0	8	68
3-latki, 4-latki		134
5-latki		81
<b>RAZEM</b>		<b>283</b>

Łączna liczba dzieci:

	<b>Liczba dzieci</b>
2006/2007	221
2007/2008	220
2008/2009	201
2009/2010	216
2010/2011	232
2011/2012	283

Liczba i kwalifikacje nauczycieli:

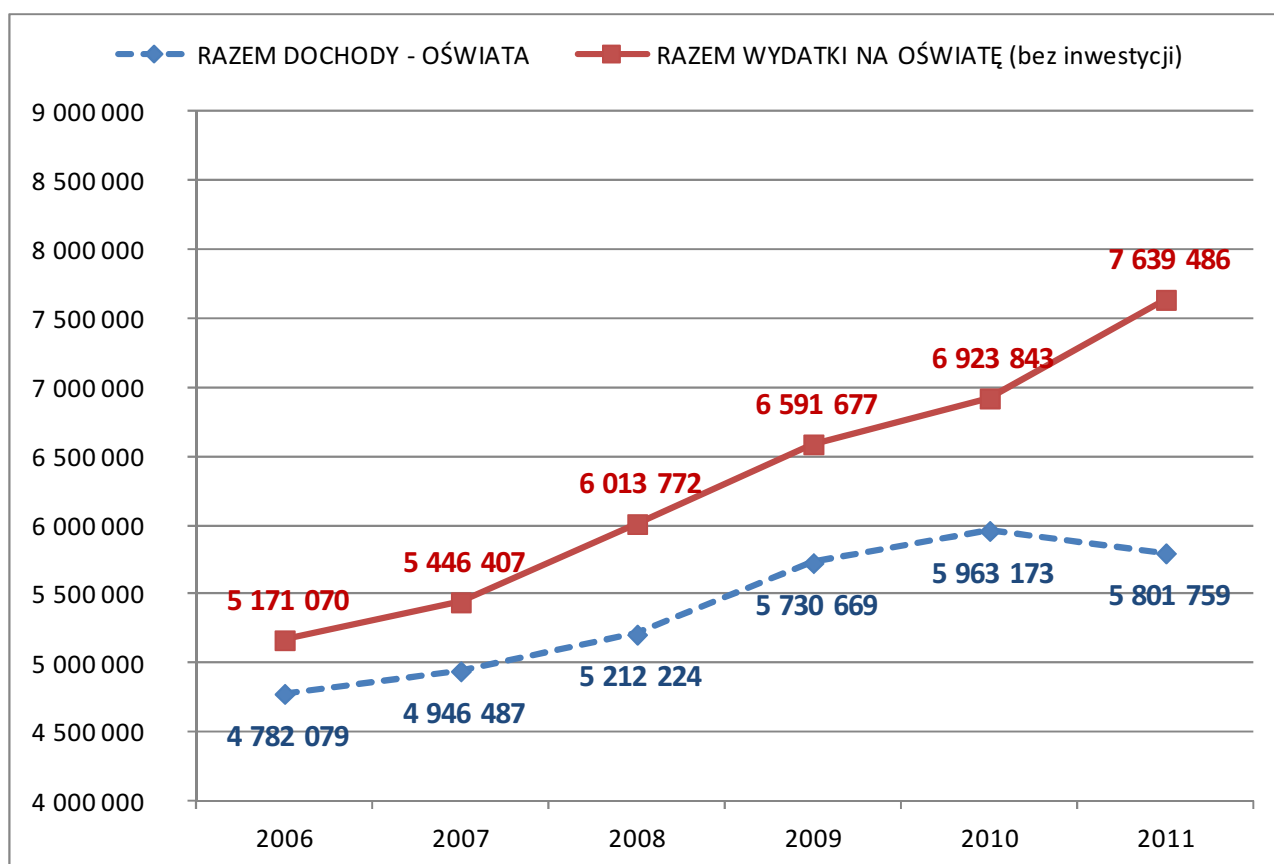
<b>Kwalifikacje nauczycieli</b>	<b>Liczba nauczycieli posiadających umowę o pracę w danej grupie</b>	<b>2011/2012 - liczba etatów przeliczeniowych nauczycieli w danej grupie</b>
stażysta	3	3
kontraktowy	5	5
mianowany	9	6,55
dyplomowany	3	1,23
<b>RAZEM</b>	<b>20</b>	<b>15,78</b>

## 2.2. Wydatki budżetowe na oświatę w latach 2006-2011

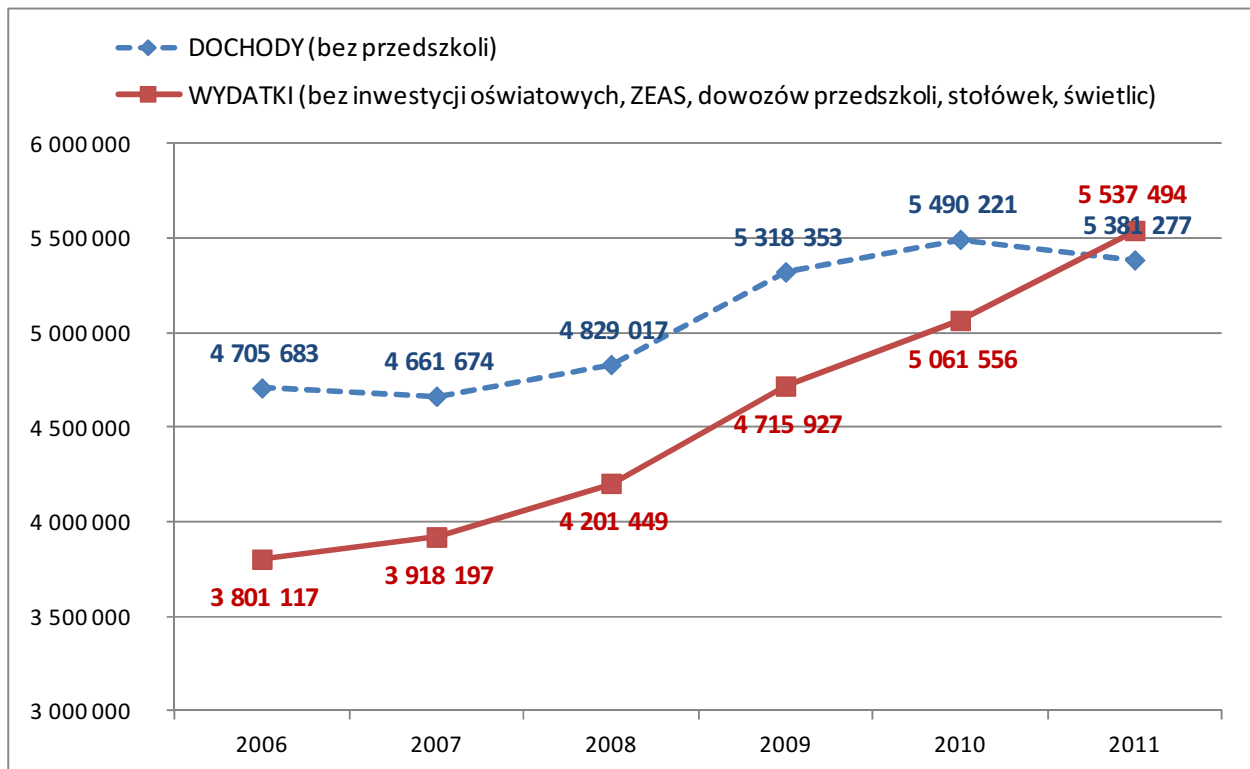
Budżet Gminy wydatkuje na cele oświatowe środki przede wszystkim na wynagrodzenia i pochodne od nich, utrzymanie pomieszczeń szkolnych, sal gimnastycznych, ogrzewanie, wodę i energię w szkołach. Otrzymuje z budżetu państwa pieniądze w postaci subwencji oświatowej – w wielkości uzależnionej od liczby uczniów uczęszczających do szkół.

Poniższe wykresy i tabele przedstawiają dochody i wydatki Gminy Lubasz z działalności oświatowej w latach 2006-2011.

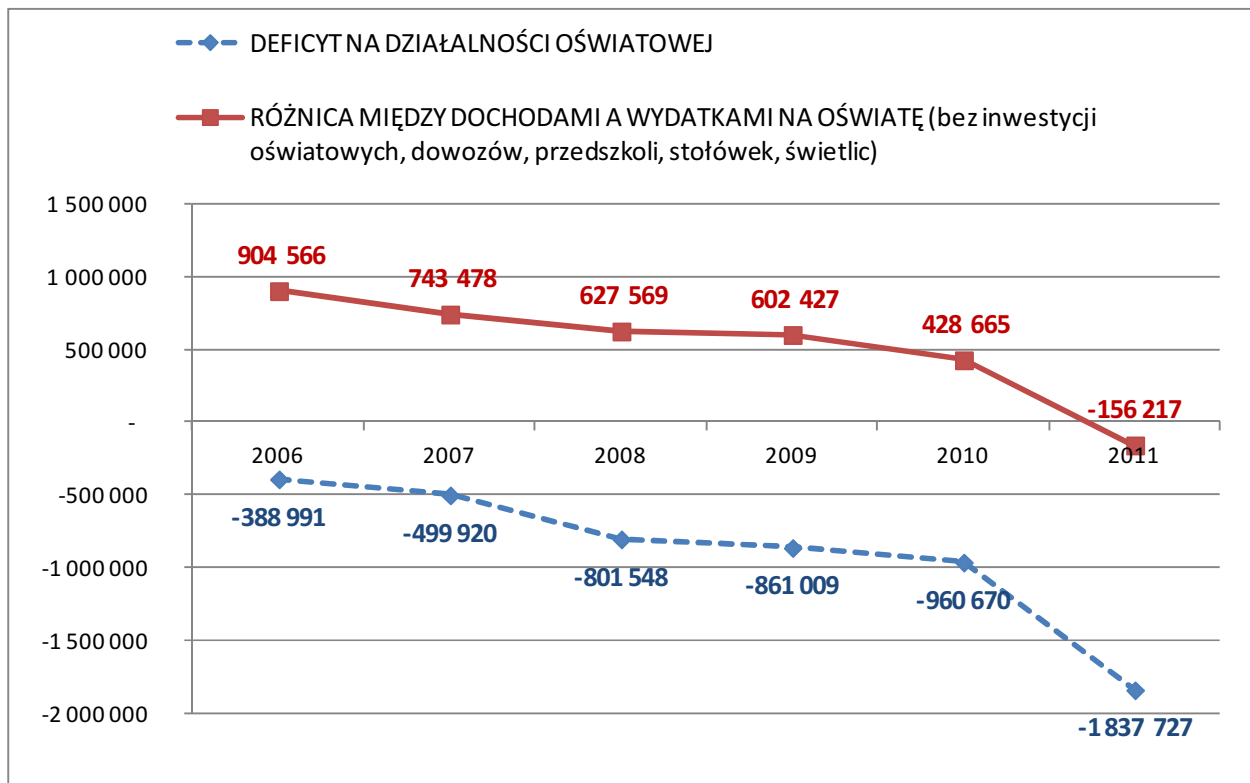
**Wykres 2.1. Dochody i wydatki Gminy Lubasz z działalności oświatowej w latach 2006-2011**



**Wykres 2.2. Dochody i wydatki Gminy Lubasz z działalności oświatowej - bez uwzględnienia przedszkoli i dowozów**



**Wykres 2.3. Deficyt środków budżetu Gminy Lubasz na działalność oświatową**





**Tabela 2.2. Dochody budżetu Gminy Lubasz z tytułu działalności oświatowej**

Dochody oświata (801)	2006	2007	2008	2009	2010	2011
Subwencja oświatowa	4 690 559	4 655 087	4 813 922	5 312 512	5 448 980	5 371 280
Subwencja oświatowa na dzieci niepełnosprawne w przedszkolach		205 018	187 029	212 915	278 372	211 000
Szkoły podstawowe (80101)	11 565	2 477	5 338	853	36 708	3 600
Przedszkola (80104)	76 396	79 795	126 905	139 400	112 300	149 482
Gimnazja (80110)	3 559	4 110	9 758	4 988	4 533	6 397
STOŁÓWKI SZKOLNE i PRZEDSZKOLNE			69 273	60 000	82 280	60 000
<b>RAZEM DOCHODY - OŚWIATA</b>	<b>4 782 079</b>	<b>4 946 487</b>	<b>5 212 224</b>	<b>5 730 669</b>	<b>5 963 173</b>	<b>5 801 759</b>

**Tabela 2.3. Wydatki budżetu Gminy Lubasz na działalność oświatową (bez inwestycji)**

	2006	2007	2008	2009	2010	2011
<b>Szkoły podstawowe (80101) - łącznie bez inwestycji, w tym:</b>	<b>2 454 046</b>	<b>2 565 302</b>	<b>2 802 249</b>	<b>3 060 136</b>	<b>3 239 431</b>	<b>3 473 828</b>
Wydatki osobowe (3020, 4010, 4040, 4110, 4120, 4440)	2 188 731	2 314 346	2 463 273	2 697 117	2 801 126	3 123 121
<b>Przedszkola (80104) - łącznie bez inwestycji, w tym:</b>	<b>754 038</b>	<b>822 616</b>	<b>1 043 936</b>	<b>1 016 667</b>	<b>1 067 202</b>	<b>1 272 913</b>
Wydatki osobowe (3020, 4010, 4040, 4110, 4120, 4440)	640 438	681 207	829 915	843 246	903 634	1 057 142
<b>Gimnazja (80110) - łącznie bez inwestycji, w tym:</b>	<b>1 304 375</b>	<b>1 296 148</b>	<b>1 346 491</b>	<b>1 597 253</b>	<b>1 752 375</b>	<b>1 984 576</b>
Wydatki osobowe (3020, 4010, 4040, 4110, 4120, 4440)	1 192 945	1 205 340	1 234 220	1 479 021	1 612 162	1 715 105
<b>Dowożenie uczniów do szkół (80113) - łącznie bez inwestycji, w tym:</b>	<b>218 395</b>	<b>249 305</b>	<b>270 518</b>	<b>272 154</b>	<b>269 341</b>	<b>272 230</b>
Wydatki osobowe (3020, 4010, 4040, 4110, 4120, 4440)	3 432	3 629	3 469	3 592	2 098	-
<b>Dokształcanie i doskonalenie nauczycieli (80146) - łącznie bez inwestycji</b>	<b>14 235</b>	<b>10 549</b>	<b>12 972</b>	<b>11 620</b>	<b>20 329</b>	<b>26 090</b>
<b>Pozostałe wydatki (80195) - łącznie bez inwestycji</b>	<b>28 461</b>	<b>46 198</b>	<b>39 736</b>	<b>46 917</b>	<b>49 422</b>	<b>53 000</b>
<b>Zespoły obsługi ekonomiczno - administracyjnej szkół</b>	<b>305 230</b>	<b>329 750</b>	<b>398 091</b>	<b>479 620</b>	<b>415 809</b>	<b>442 986</b>
<b>Stołówki szkolne</b>			<b>75 774</b>	<b>89 260</b>	<b>99 049</b>	<b>105 688</b>
<b>Świetlice szkolne</b>	<b>92 289</b>	<b>126 540</b>	<b>24 004</b>	<b>18 050</b>	<b>10 886</b>	<b>8 175</b>
<b>Inwestycje W OŚWIACIE</b>		<b>156 100</b>	<b>337 395</b>	<b>1 819 520</b>	<b>2 130 050</b>	<b>1 759 500</b>
<b>RAZEM WYDATKI NA OŚWIATĘ (bez inwestycji)</b>	<b>5 171 070</b>	<b>5 446 407</b>	<b>6 013 772</b>	<b>6 591 677</b>	<b>6 923 843</b>	<b>7 639 486</b>
<b>RAZEM WYDATKI NA OŚWIATĘ (Z INWESTYCJAMI)</b>	<b>5 171 070</b>	<b>5 602 507</b>	<b>6 351 167</b>	<b>8 411 197</b>	<b>9 053 893</b>	<b>9 398 986</b>

**Tabela 2.4. Deficyt środków na prowadzenie działalności oświatowej w Gminie Lubasz (bez inwestycji)**

	2006	2007	2008	2009	2010	2011
<b>DEFICYT NA DZIAŁALNOŚCI OŚWIATOWEJ</b>	<b>-388 991</b>	<b>-499 920</b>	<b>-801 548</b>	<b>-861 009</b>	<b>-960 670</b>	<b>-1 837 727</b>
DOCHODY (bez przedszkoli)	4 705 683	4 661 674	4 829 017	5 318 353	5 490 221	5 381 277
WYDATKI (bez inwestycji oświatowych, ZEAS, dowozów przedszkoli, stołówek, świetlic)	3 801 117	3 918 197	4 201 449	4 715 927	5 061 556	5 537 494
<b>RÓŻNICA MIĘDZY DOCHODAMI A WYDATKAMI NA OŚWIATĘ (bez inwestycji oświatowych, dowozów, przedszkoli, stołówek, świetlic)</b>	<b>904 566</b>	<b>743 478</b>	<b>627 569</b>	<b>602 427</b>	<b>428 665</b>	<b>-156 217</b>

**W latach 2009-2011 wydatki oświatowe bez wydatków inwestycyjnych pochłaniały corocznie około 38% bieżących dochodów budżetu Gminy Lubasz.**

Sumując powyższe wydatki i dochody z tytułu prowadzenia działalności oświatowej, widać, iż dochody są zbyt małe na sfinansowanie bieżącego utrzymania oświaty w Gminie. Całkowity deficyt na działalności oświatowej wyniesie w 2011 roku prawie 2 mln zł i to bez uwzględnienia wydatków inwestycyjnych w oświacie.

Biorąc pod uwagę wyłącznie zadania, które powinny być pokryte z subwencji oświatowej, (czyli bez przedszkoli, dowozów, oddziałów przedszkolnych w SP, stołówek, świetlic, administracji oświatowej i pomocy materialnej dla uczniów), można zauważyć, iż deficyt w roku 2011 osiągnie około 156 tys. zł.

**Kwota subwencji nie pokrywa wydatków Gminy nawet na zadania oświatowe, które powinny być finansowane właśnie z tego źródła – deficyt dla roku 2011 wyniesie 156 tys. zł.**

Obliczenia wskazują, że w przypadku braku reform oświatowych, iż w kolejnych latach skala wydatków ponoszonych na oświatę w stosunku do otrzymywanej subwencji oświatowej będzie wzrastała dość dynamicznie.

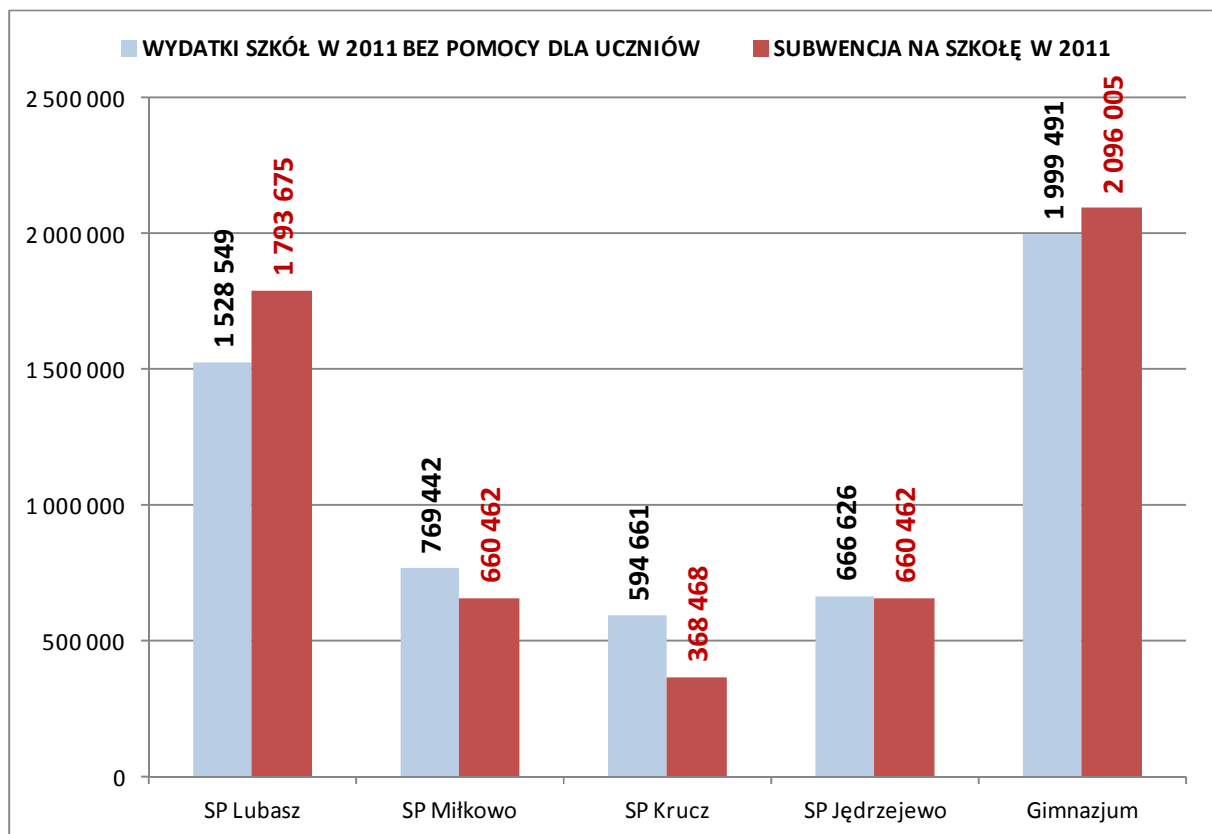
Analizując poziom dochodów i wydatków budżetowych, można stwierdzić, biorąc pod uwagę zakres swobody finansowej samorządu i dysponowanie środkami, iż praktycznie jedynym polem

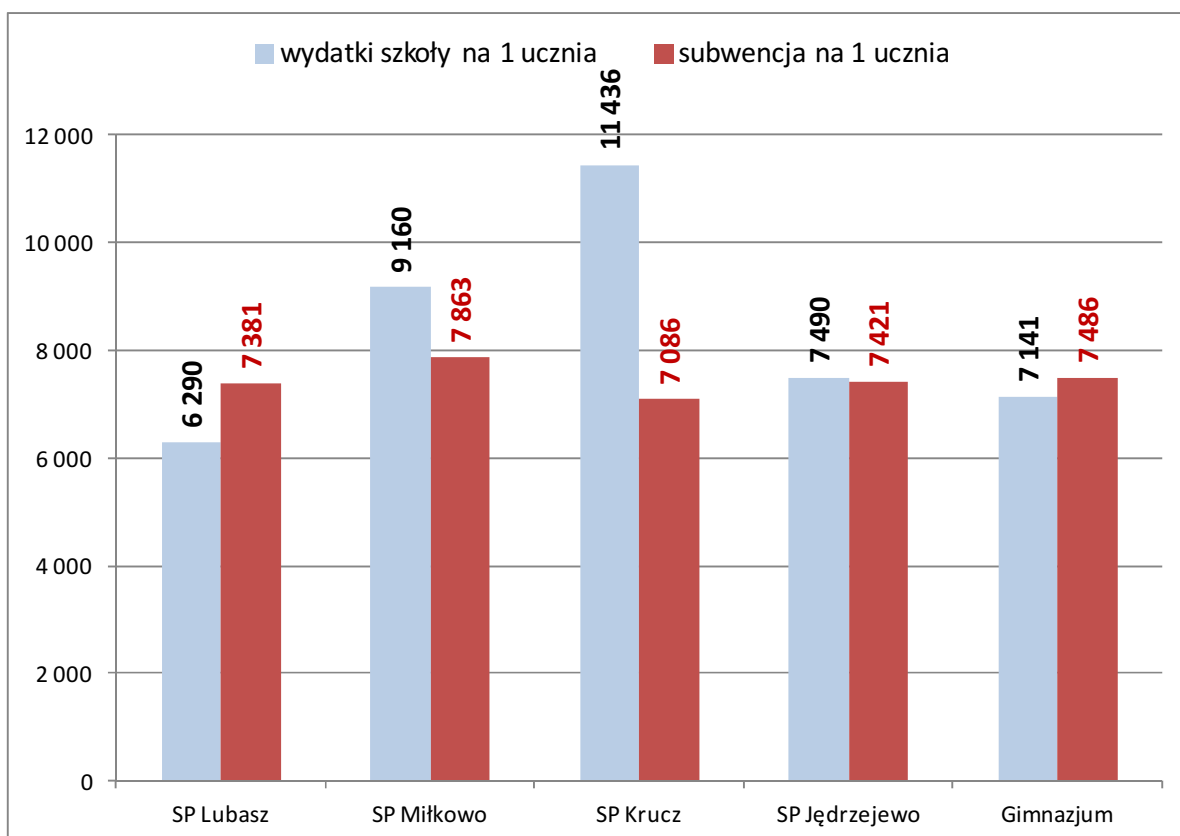
manewru pozostaje gminna oświata. Oświata zresztą z roku na rok coraz znacznie oddziałuje na budżet Gminy (zarówno po stronie dochodowej, jak i wydatkowej), czego przyczyną jest przede wszystkim spadająca liczba dzieci w szkołach.

W dalszej części materiałów przedstawiono analizę przyczyn takiego stanu, włącznie z przedstawieniem sytuacji poszczególnych jednostek oraz czynników które na ten stan rzeczy mają wpływ.

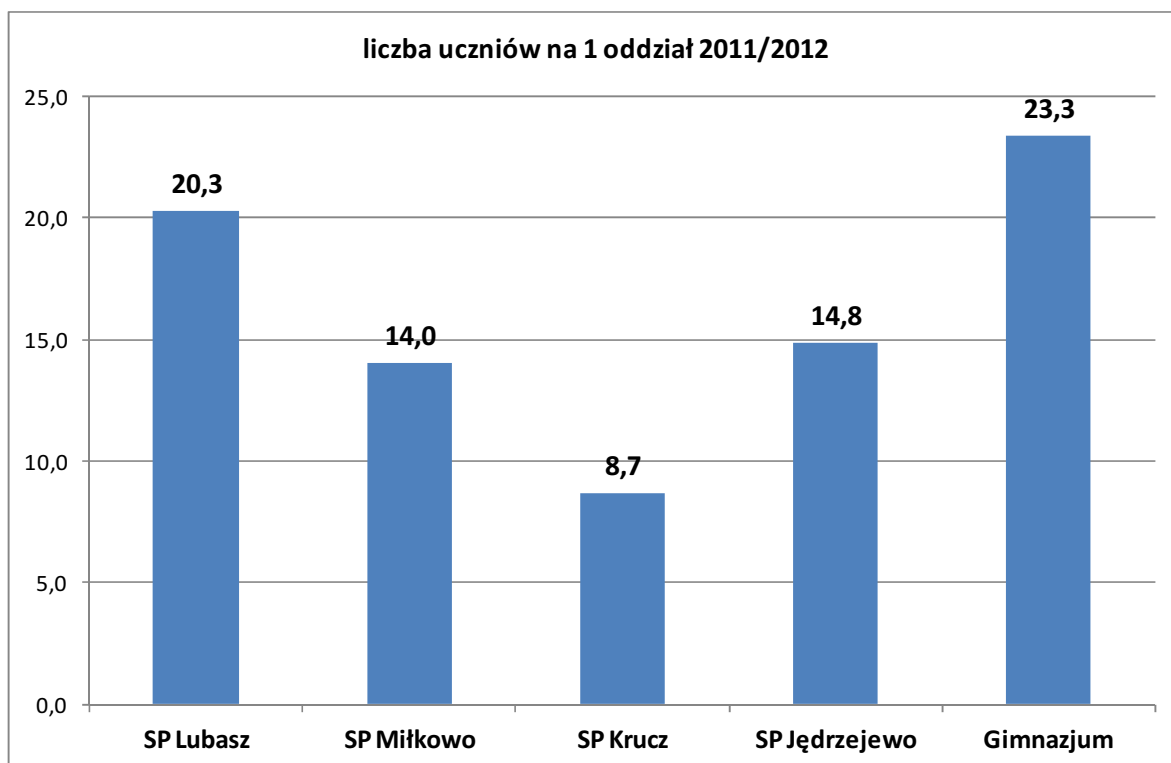
Istotną miarą efektywności wykorzystania subwencji przypadającej na daną szkołę jest dokonanie porównania jak kształtują się wielkości – subwencja na szkołę i na 1 ucznia oraz wydatki na szkołę i wydatki na 1 ucznia.

**Wykres 2.4. Porównanie kosztów i dochodów oświatowych w podziale na szkoły (2011)**

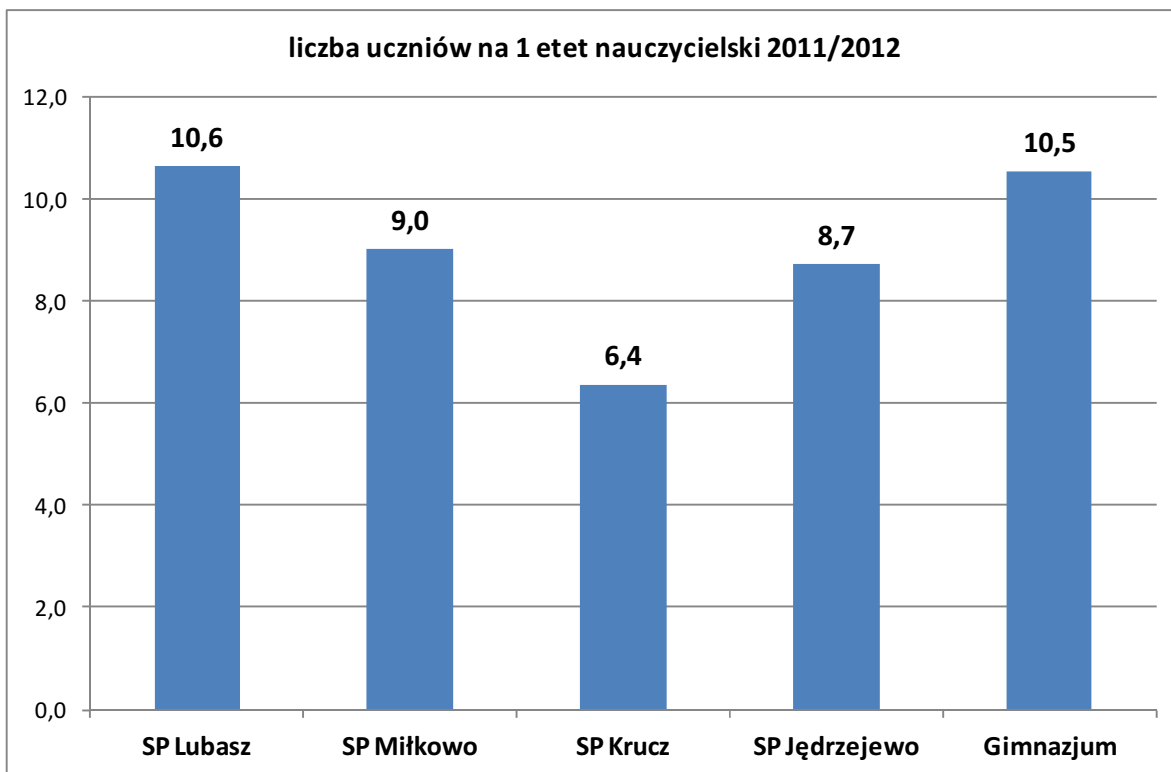




Wykres 2.5. Porównanie liczby uczniów w przeliczeniu na 1 oddział



**Wykres 2.6. Porównanie liczby uczniów przypadających na 1 etat nauczycielski**



**Porównując liczbę uczniów w oddziałach, widać duże zróżnicowanie liczby dzieci w różnych szkołach. Dla szkół podstawowych różnice między szkołami z najliczniejszymi oddziałami, a najmniej licznymi oddziałami przekraczają 100%. Najmniej liczne oddziały, a co się z tym wiąże – szkoła najdroższa w utrzymaniu w przeliczeniu na 1 ucznia to: SP Krucz. Najkorzystniejsza sytuacja występuje natomiast w SP w Lubaszu oraz w Gimnazjum w Lubaszu. Również liczba nauczycieli zatrudnionych w małych szkołach jest wyraźnie wyższa w przeliczeniu na liczbę uczniów, niż w szkołach większych.**

**Dodatkowo część zatrudnionych nauczycieli na etaty cząstkowe i niska liczba godzin nadliczbowych sprawia, iż Gmina ponosi wydatki na dodatki na wyrównywanie nauczycielom pensji do tzw. średniej. Za lata 2009 i 2010 były to jednak dopłaty niewielkie.**

Do dalszych rozważań założono, iż odsetek nauczycieli z poszczególnymi stopniami awansu zawodowego będzie ulegał stopniowemu zwiększaniu w kolejnych latach. Nauczyciele zatrudnieni na terenie Gminy Lubasz będą zwiększali swoje kwalifikacje w okresie zbliżonym do określonych w przepisach. W przypadku wzrostu stopni awansu zawodowego (a co za tym idzie – wzrostu wynagrodzeń i pochodnych od wynagrodzeń) – wzrosną wydatki z budżetu

Gminy. **Przykładowo - różnica dla pracodawcy przy awansie nauczyciela z mianowanego na dyplomowanego wynosi ok. 10-15 tys. zł rocznie (wynagrodzenia z narzutami). Różnica ta jest częściowo uwzględniana poprzez zmianę wskaźnika korygującego subwencji Di.**

**W przeciwieństwie do wielu polskich samorządów, niewielkim problemem finansowym oraz organizacyjnym w zarządzaniu oświatą w Gminie Lubasz są tzw. „urlopy na poratowanie zdrowia nauczyciela”.**

Urlop na poratowanie zdrowia to przywilej, z którego mogą skorzystać wyłącznie nauczyciele oraz kilka innych grup zawodowych (np. sędziowie). Prawo do uzyskania takiego urlopu uzależnione jest jednak od spełnienia kilku warunków. Możliwość udania się na urlop dla poratowania kondycji psychofizycznej przysługuje nauczycielom, którzy podlegają postanowieniom ustawy z 26 stycznia 1982 r. - Karta Nauczyciela.

Urlop zdrowotny przysługuje nauczycielowi zatrudnionemu w pełnym wymiarze godzin na czas nieokreślony, o ile jego staż pracy w szkole wynosi co najmniej 7 lat. Pracodawca (dyrektor) zobowiązany jest więc przede wszystkim zweryfikować, czy długość okresu zatrudnienia umożliwia udzielenie urlopu podwładnemu.

Wolnego dla poratowania zdrowia zawsze udziela dyrektor szkoły. Jednorazowo nie może przyznać urlopu dłuższego niż rok. Dyrektor może udzielić temu samemu nauczycielowi kolejnego urlopu dla poratowania zdrowia, ale nie wcześniej niż po upływie roku od dnia zakończenia poprzedniego. **Łączny wymiar takiego urlopu w okresie całego zatrudnienia nie może przekraczać trzech lat.**

Dyrektor wyraża zgodę na dni wolne na podstawie orzeczenia lekarskiego, na którym lekarz rodzinny leczący nauczyciela musi stwierdzić konieczność udzielenia wspomnianego urlopu.

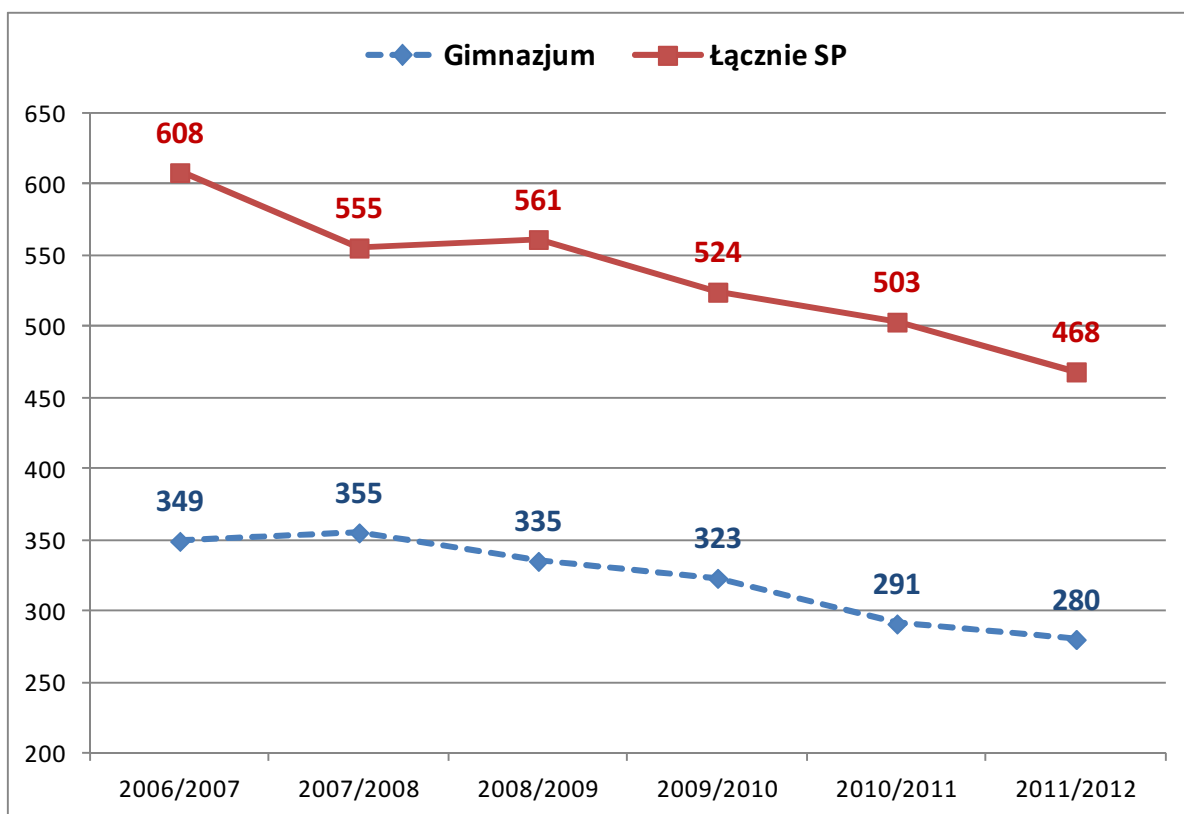
**W trakcie urlopu zdrowotnego trzeba wypłacać nauczycielowi co miesiąc pensję zasadniczą oraz dodatek za wysługę lat. A także inne świadczenia pracownicze.** Dyrektor szkoły ma jednak prawo żądać, aby w czasie takiej specyficznej kuracji pracownik nie podejmował innej działalności zarobkowej ani nie nawiązywał stosunku pracy z innym pracodawcą. Jeśli stwierdzi, że nauczyciel nie przestrzega tego zakazu, może odwołać go z urlopu, określając termin, w którym pracownik musi stawić się w pracy.

Pensja nauczyciela przebywającego na omawianym urlopie jest finansowana z budżetu gminy, a gmina nie otrzymuje z tego tytułu żadnej rekompensaty z ZUS, czy MEN.

**W Gminie Lubasz w roku 2010 – 1 nauczyciel przebywał na urlopie dla poratowania kondycji psychofizycznej.**

### 3. PROJEKCJA FUNKCJONOWANIA SYSTEMU OŚWIATOWEGO GMINY LUBASZ W LATACH 2011-2017 – WARIANT BEZ PRZEPROWADZENIA REFORMY SYSTEMU OŚWIATOWEGO

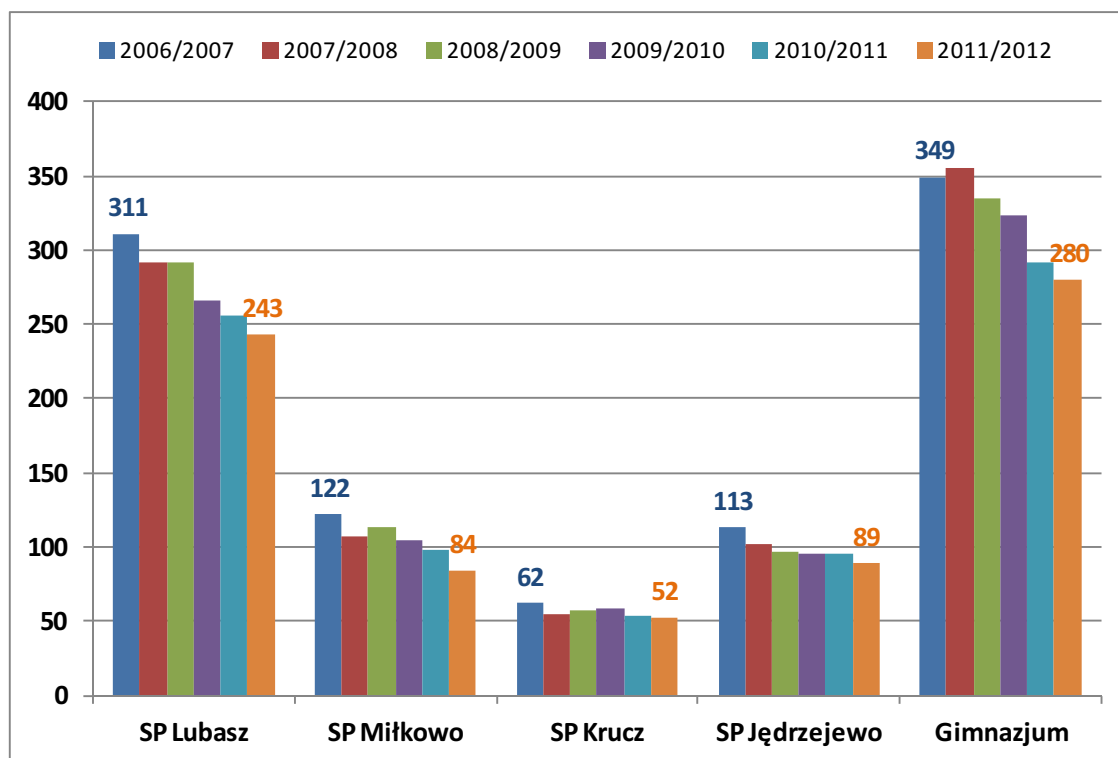
Wykres 3.1. Łączna liczba uczniów w szkołach Gminy Lubasz w latach 2006-2011



Jak widać na powyższym wykresie – w ostatnich 6 latach liczba dzieci na które przysługuje subwencja oświatowa w szkołach Gminy Lubasz zmalała o 140 w szkołach podstawowych oraz o 69 w Gimnazjum. Ma to niekorzystne odzwierciedlenie w dochodach z tytułu subwencji (przyznawana jest na ucznia). Natomiast wydatki oświatowe mają w większości charakter mocno sztywny – niezależny od liczby uczniów (nauczyciel otrzymuje takie samo wynagrodzenie bez względu czy w klasie uczy się 5 czy 24 uczniów, koszty utrzymania bieżącego szkoły są również stałe).

Dla poszczególnych szkół sytuacja dotycząca liczby uczniów kształtowała się następująco:

Wykres 3.2. Liczba uczniów w poszczególnych szkołach Gminy Lubasz w latach 2006-2011



Łączna liczba dzieci w szkołach Gminy Lubasz w nadchodzących latach przedstawia się następująco:



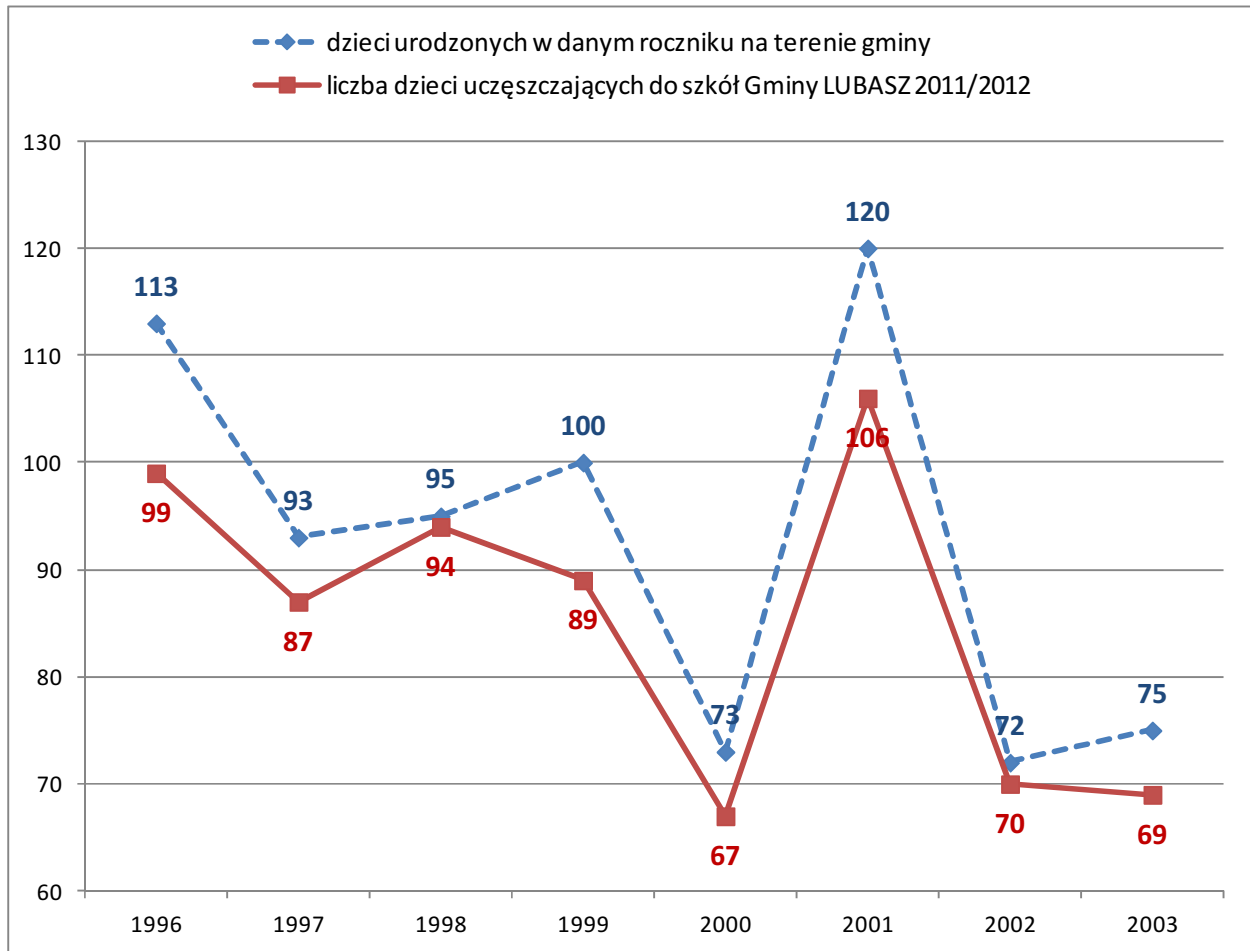
**Tabela 3.1. Analiza urodzeń uczniów w poszczególnych latach a lata uczęszczania dziecka do szkoły**

		Który rocznik, w której klasie (klasa 7 = 1 GIM, klasa 8 = 2 GIM, klasa 9 = 3 GIM)					
	liczba dzieci urodzonych w danym roku na terenie Gminy	2011/2012	2012/2013	2013/2014	2014/2015	2015/2016	2016/2017
1996	<b>113</b>	9					
1997	<b>93</b>	8	9				
1998	<b>95</b>	7	8	9			
1999	<b>100</b>	6	7	8	9		
2000	<b>73</b>	5	6	7	8	9	
2001	<b>120</b>	4	5	6	7	8	9
2002	<b>72</b>	3	4	5	6	7	8
2003	<b>75</b>	2	3	4	5	6	7
2004	<b>65</b>	1	2	3	4	5	6
2005	<b>86</b>		1	2	3	4	5
2006	<b>89</b>		1	2	3	4	5
2007	<b>89</b>			1	2	3	4
2008	<b>103</b>				1	2	3
2009	<b>97</b>					1	2
2010	<b>87</b>						1

**Tabela 3.2. Liczba dzieci urodzonych w danym roczniku na terenie Gminy Lubasz, a liczba dzieci uczęszczających do szkół prowadzonych przez Gminę Lubasz (2011/2012)**

	3 GIM	2 GIM	1 GIM	klasa 6	klasa 5	klasa 4	klasa 3	klasa 2
urodzonych w roczniku na terenie Gminy Lubasz	113	93	95	100	73	120	72	75
uczęszczających do SP Gminy Lubasz	99	87	94	89	67	106	70	69
<b>Odsetek dzieci uczęszczających do szkół prowadzonych przez Gminę</b>	<b>88%</b>	<b>94%</b>	<b>99%</b>	<b>89%</b>	<b>92%</b>	<b>88%</b>	<b>97%</b>	<b>92%</b>

**Wykres 3.3. Liczba dzieci urodzonych w danym roczniku na terenie Gminy Lubasz, a liczba dzieci uczęszczających do szkół podstawowych prowadzonych przez Gminę Lubasz (2011/2012)**



Powyższa analiza wskazuje, iż w roku szkolnym 2011/2012 **do szkół podstawowych i gimnazjum na terenie Gminy Lubasz uczęszczało przeciętnie o 7 dzieci z rocznika mniej niż urodziło się w Gminie Lubasz** w odpowiednich rocznikach. Pozostałe dzieci uczęszczają do szkół prowadzonych przez inne podmioty: szkoła specjalna oraz do szkół w innych gminach. Łącznie do innych jednostek niż szkoły gminne uczęszcza około 60 uczniów.

Do dalszych analiz przyjęto, że przybliżona tendencja zostanie zachowana, czyli do szkół na terenie Gminy Lubasz będzie uczęszczało corocznie o 5 dzieci mniej niż urodziło się na terenie Gminy w poszczególnych rocznikach.

**Tabela 3.3. Liczba urodzeń w latach 2004-2010 wg obwodów szkolnych**

liczba urodzeń wg miejscowości i obwodów szkolnych	2004	2005	2006	2007	2008	2009	2010
<b>SP w Lubasz</b>							
Lubasz	23	39	32	26	50	41	36
Dębe	4	5	10	7	3	8	7
Goraj	9	3	5	9	6	3	1
Sławienko	0	0	0	0	0	0	0
<b>RAZEM</b>	<b>36</b>	<b>47</b>	<b>47</b>	<b>42</b>	<b>59</b>	<b>52</b>	<b>44</b>
<b>SP w Miłkowie</b>							
Miłkowo	1	1	2	1	5	4	2
Miłkówko	0	0	0	1	0	1	1
Klempicz	0	1	1	2	3	1	1
Sokołowo	3	1	3	2	2	4	4
Elżbiecin	0	0	0	0	0	0	0
Bończa	0	0	0	2	0	1	2
Nowina	1	2	0	4	4	3	2
Stajkowo	7	5	5	9	7	7	8
<b>RAZEM</b>	<b>12</b>	<b>10</b>	<b>11</b>	<b>21</b>	<b>21</b>	<b>21</b>	<b>20</b>
<b>SP w Jędrzejewie</b>							
Jędrzejewo	1	6	5	6	6	3	5
Prusinowo	3	2	4	4	3	1	3
Kamionka	5	3	7	2	3	6	4
Sławno	1	5	5	6	1	5	2
<b>RAZEM</b>	<b>10</b>	<b>16</b>	<b>21</b>	<b>18</b>	<b>13</b>	<b>15</b>	<b>14</b>
<b>SP w Kruczu</b>							
Krucz	4	9	4	5	5	2	4
Kruteczek	0	3	1	1	2	1	1
Antoniewo	1	0	1	2	0	4	3
Bzowo	1	1	4	0	3	2	1
<b>RAZEM</b>	<b>6</b>	<b>13</b>	<b>10</b>	<b>8</b>	<b>10</b>	<b>9</b>	<b>9</b>

**Tabela 3.4. Analiza urodzeń uczniów w poszczególnych latach a – spodziewana łączna liczba dzieci w szkołach w Gminie**

<b>6-latki do I klasy w 2012</b>	liczba dzieci w klasie 1	liczba dzieci w klasie 2	liczba dzieci w klasie 3	liczba dzieci w klasie 4	liczba dzieci w klasie 5	liczba dzieci w klasie 6	liczba dzieci w 1 GIM	liczba dzieci w 2 GIM	liczba dzieci w 3 GIM	<b>ŁĄCZNIE</b>
2010/2011	73	70	111	69	90	90	87	105	99	<b>794</b>
2011/2012	67	69	70	106	67	89	94	87	99	<b>748</b>
2012/2013	157	67	69	70	106	67	89	94	87	<b>806</b>
2013/2014	84	157	67	69	70	106	67	89	94	<b>803</b>
2014/2015	98	84	157	67	69	70	106	67	89	<b>807</b>
2015/2016	92	98	84	157	67	69	70	106	67	<b>810</b>
2016/2017	82	92	98	84	157	67	69	70	106	<b>825</b>

<b>7-latki do I klasy w 2012</b>	liczba dzieci w klasie 1	liczba dzieci w klasie 2	liczba dzieci w klasie 3	liczba dzieci w klasie 4	liczba dzieci w klasie 5	liczba dzieci w klasie 6	liczba dzieci w 1 GIM	liczba dzieci w 2 GIM	liczba dzieci w 3 GIM	<b>ŁĄCZNIE</b>
2010/2011	73	70	111	69	90	90	87	105	99	<b>794</b>
2011/2012	67	69	70	106	67	89	94	87	99	<b>748</b>
2012/2013	78	67	69	70	106	67	89	94	87	<b>727</b>
2013/2014	89	78	67	69	70	106	67	89	94	<b>729</b>
2014/2015	89	89	78	67	69	70	106	67	89	<b>724</b>
2015/2016	103	89	89	78	67	69	70	106	67	<b>738</b>
2016/2017	97	103	89	89	78	67	69	70	106	<b>768</b>

Dla roku szkolnego 2010/2011 i 2011/2012 uwzględniono rzeczywistą liczbę dzieci uczęszczających do szkół (w I klasie rozpoczęło naukę kilkunastu 6-latków). Wzrost liczby dzieci w roku 2012 spowodowany jest rozpoczęciem w tym roku nauki w klasie I przez 6 i 7-latki (wg stanu prawnego na listopad 2011). Ponieważ prawdopodobnie nastąpi zmiana tego przepisu, więc w **drugiej wersji obliczeń uwzględniono, iż w kolejnych latach w klasie I będą rozpoczynały naukę dzieci 7-letnie.**

Z przedstawionych danych wynika, iż liczba uczniów w szkołach podstawowych i gimnazjum w Gminie Lubasz w ciągu najbliższych lat będzie rosła, czego przyczyną będzie uczęszczanie do szkół jednego rocznika dzieci więcej (zgodnie z aktualnymi przepisami prawnymi – od września 2012 naukę w I klasie szkoły podstawowej rozpoczną obowiązkowo dzieci 6 oraz 7-letnie, a od września 2013 – dzieci 6-letnie).

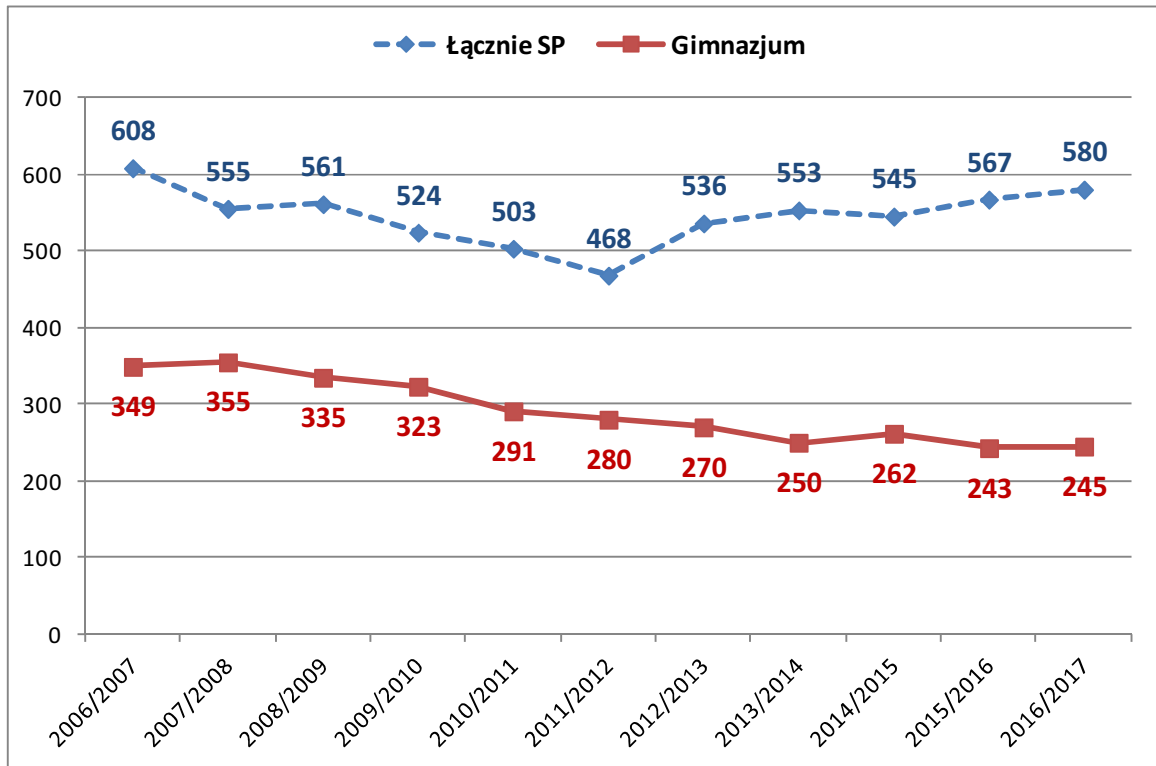
**Dane wskazują, iż od roku 2013/2014, 2015/2016 oraz 2016/2017 w Gimnazjum będzie mogło być otwieranych 3 klasy pierwsze zamiast obecnych 4 klas pierwszych.**

**Nieco bardziej skomplikowana sytuacja dotyczy szkół podstawowych. Oprócz roku szkolnego 2012/2013 (wg aktualnego stanu prawnego –jeśli 6-latki pójść do 1 klasy szkoły podstawowej wraz z 7-latkami), w pozostałych latach liczba dzieci wskazuje, że wystarczyłoby otwierać corocznie maksymalnie 4 oddziały pierwszej klasy w gminie.**

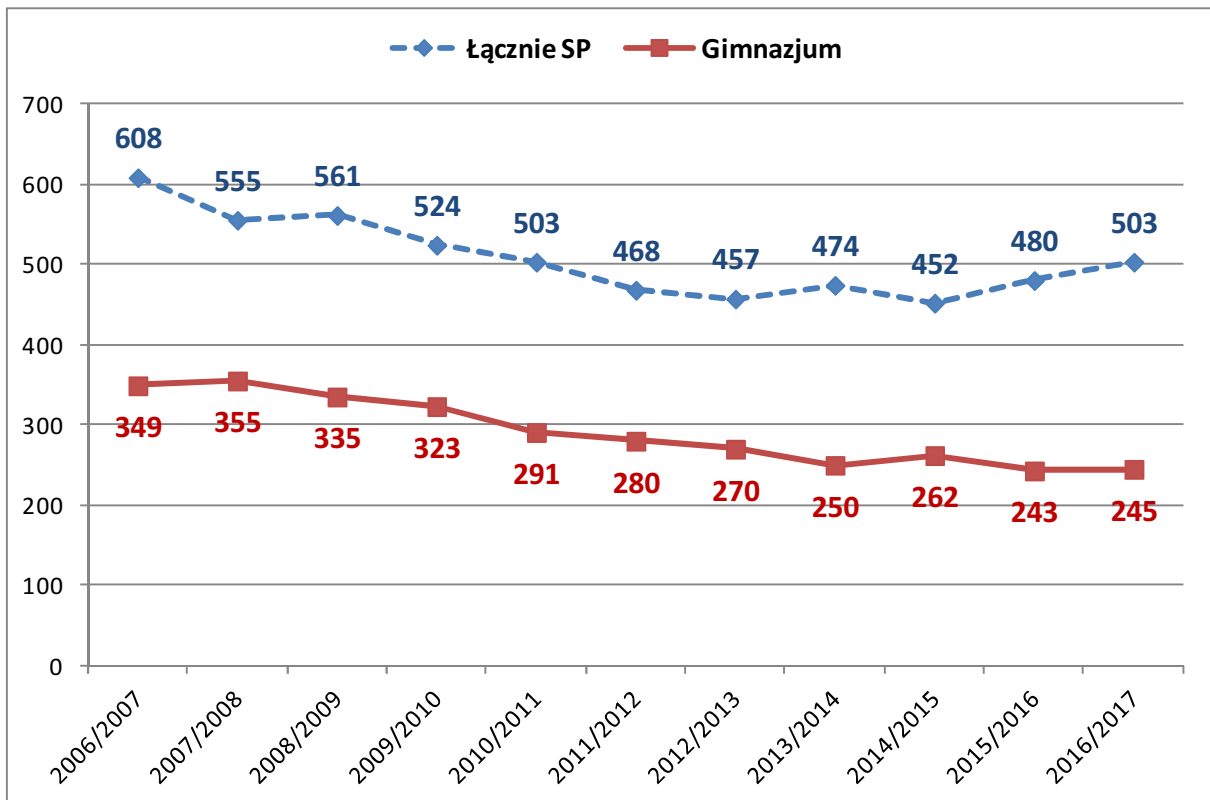
**Jednak przy obecnych obwodach szkolnych – będzie corocznie otwieranych 5 oddziałów klasy pierwszej.**

Wynika z tego, iż problemy finansowe gminnej oświaty, przy braku reformy, będą się nasilały (zapowiadane kolejne podwyżki wynagrodzeń dla nauczycieli w 2012 roku o ok. 4%). Będzie to powodowało niekorzystne skutki – skala dopłat z budżetu Gminy będzie wzrastała każdego roku.

**Wykres 3.4. Prognozowana liczba uczniów w szkołach podstawowych i gimnazjum Gminy Lubasz do roku 2016/2017 (uwzględnia 6-latków w I klasie w 2012)**



**Wykres 3.5. Prognozowana liczba uczniów w szkołach podstawowych i gimnazjum Gminy Lubasz do roku 2016/2017 (nie uwzględnia 6-latków w I klasie od 2012)**



Przewidywana liczba uczniów na terenie Gminy w najbliższych latach oraz zmiany wynagrodzeń nauczycieli znacząco wpłyną na dochody i koszty związane z funkcjonowaniem oświaty na terenie Gminy Lubasz. Przybliżone wyniki projekcji zaprezentowano poniżej.

**Tabela 3.5. Liczba uczniów w Gminie Lubasz oraz poziom subwencji**

Uwzględniono 6-latków do klasy I w 2012 r.

	2012	2013	2014	2015	2016	2017
Liczba uczniów w GIMNAZJUM	280	270	250	262	243	245
Liczba uczniów w SP	468	536	553	545	567	580
<b>Łączna subwencja dla Gminy</b>	<b>5 701 861</b>	<b>6 400 081</b>	<b>6 637 750</b>	<b>6 933 855</b>	<b>7 245 341</b>	<b>7 675 648</b>

Nie uwzględniono 6-latków do klasy I w 2012 r.

	2012	2013	2014	2015	2016	2017
Liczba uczniów w GIMNAZJUM	280	270	250	262	243	245
Liczba uczniów w SP	468	457	474	452	480	503
<b>Łączna subwencja dla Gminy</b>	<b>5 701 861</b>	<b>5 764 150</b>	<b>5 976 382</b>	<b>6 124 140</b>	<b>6 457 567</b>	<b>6 950 534</b>

Nie uwzględniono subwencji dla szkoły niepublicznej działającej na terenie gminy Lubasz

Poniżej zaprezentowano wyniki symulacji finansowych dla budżetu Gminy Lubasz w sytuacji gdy system oświaty będzie funkcjonował w kolejnych latach w układzie podobnym, jak obecnie. Obliczenia jednoznacznie wskazują, że dopłaty do oświaty z budżetu Gminy będą rosły. Osiągną one w niedługim czasie około 2,5 mln zł, a wydatki na oświatę będą przekraczały 50% łącznych dochodów budżetu Gminy.

**Sytuacja taka może spowodować brak możliwości wyasygnowania z budżetu Gminy środków na realizację inwestycji w kolejnych latach, czy też nawet dopłacenia „wkładu własnego” w przypadku inwestycji realizowanych ze środków Unii Europejskiej. Dokładanie do bieżącego utrzymania oświaty tak wysokich kwot, zablokuje również inwestycje w dziedzinie oświaty.**

Należy w tym miejscu wspomnieć, iż prowadzenie edukacji publicznej jest w tym momencie jest niewątpliwie najważniejszym zadaniem polskich gmin.

Ustawa o samorządzie gminnym nakłada jednak na gminy również kilkadziesiąt innych zadań, za realizację których gmina odpowiada i na które musi wyasygnować środki finansowe ze swojego budżetu. Najważniejsze zadania obejmują tak istotne dla lokalnej wspólnoty sprawy:

- utrzymania gminnych dróg, ulic, mostów, placów,
- wodociągów i zaopatrzenia w wodę,
- kanalizacji, usuwania i oczyszczania ścieków komunalnych,
- utrzymania czystości i porządku oraz urządzeń sanitarnych, wysypisk i unieszkodliwiania odpadów komunalnych,
- pomocy społecznej, w tym ośrodków i zakładów opiekuńczych, mieszkań socjalnych,
- kultury, w tym bibliotek gminnych i innych placówek upowszechniania kultury,
- kultury fizycznej i turystyki, w tym terenów rekreacyjnych i urządzeń sportowych,,
- zapewnienia ładu przestrzennego, gospodarki nieruchomościami,
- ochrony środowiska i przyrody oraz gospodarki wodnej,
- zieleni gminnej i zadrzewień,
- cmentarzy gminnych,
- porządku publicznego i bezpieczeństwa obywateli oraz ochrony przeciwpożarowej i przeciwpowodziowej,
- utrzymania gminnych obiektów i urządzeń użyteczności publicznej oraz obiektów administracyjnych,
- promocji gminy,
- i wiele innych...

Przeznaczanie coraz większej części budżetu Gminy Lubasz na zadanie prowadzenia edukacji publicznej, pozbawia możliwości zapewnienia realizacji innych, również ważnych dla społeczeństwa zadań.

**Sytuacja taka pozbawi Gminę Lubasz możliwości rozwojowych, a jedyną możliwością ratowania gminnego budżetu pozostanie podniesienie do maksymalnych stawek podatków lokalnych (m.in. od nieruchomości, od środków transportu, rolnego, leśnego). W takiej sytuacji mieszkańcy całej Gminy Lubasz poprzez zwiększoną daninę publiczną, będą w jeszcze większym stopniu partycypowali w kosztach utrzymania generujących coraz większe koszty gminnych placówek oświatowych.**

Dodatkowo nowa Ustawa o finansach publicznych narzuciła na gminę nowe zasady ustalania budżetu gminy od roku 2011. Rada Gminy nie może uchwalić budżetu, w którym planowane



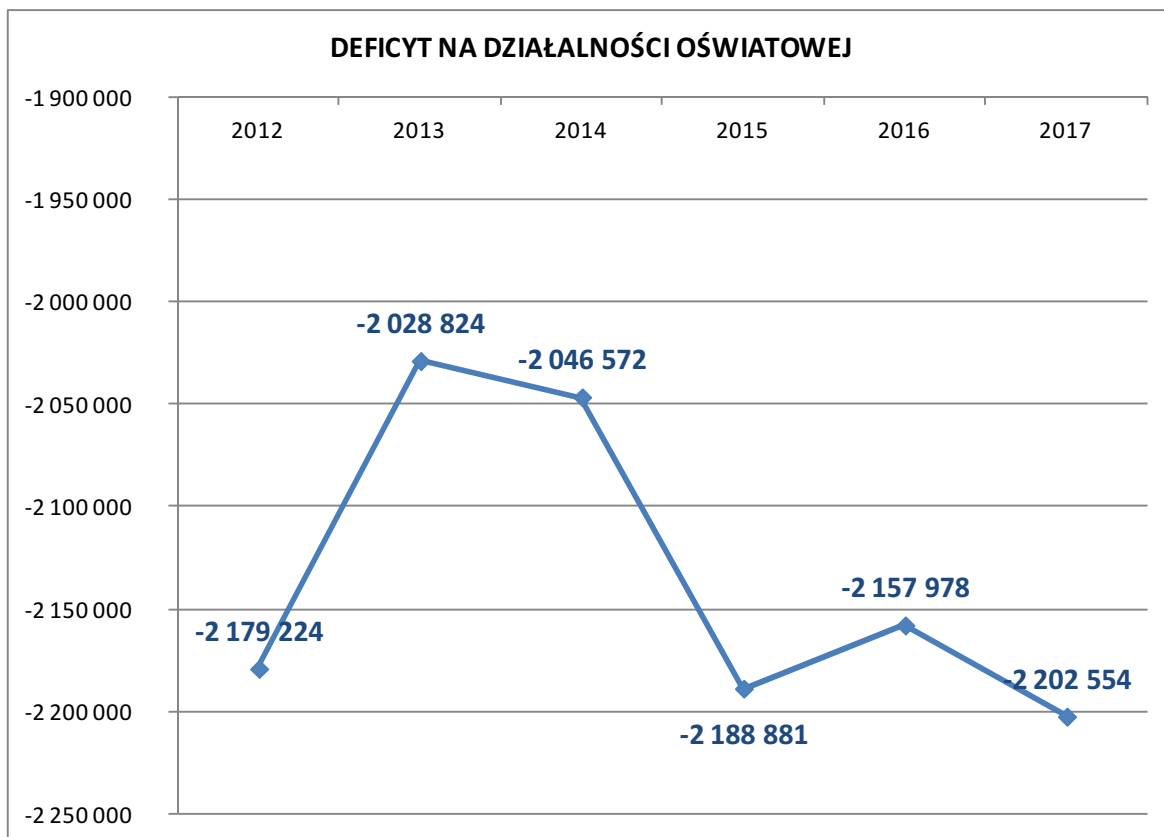
wydatki bieżące są wyższe niż planowane dochody bieżące. Wynika z tego, że prawnie zabronione jest zaciąganie jakichkolwiek zadłużeń na pokrycie wydatków bieżących gminy.

Dokonując poniższych symulacji przyjęto podstawowe założenia:

- dochody z subwencji oświatowej uzależnione są corocznie od spodziewanej liczby uczniów w poszczególnych rodzajach szkół. Założono (zgodnie z wytycznymi budżetu państwa), iż subwencja w przeliczeniu na 1 ucznia będzie rosła corocznie o ok. 4%,
- wydatki (zarówno na koszty osobowe, jak i rzeczowe) corocznie będą wzrastały o 4% (zgodnie z planami budżetu państwa odnośnie podwyżek wynagrodzeń dla nauczycieli w kolejnych latach) i dodatkowo o 1% w związku ze zmianami stażu pracy nauczycieli oraz stopni awansu zawodowego,
- w symulacjach nie uwzględniono niezbędnych inwestycji w budynki oświatowe, gdyż ich uwzględnienie zakłócałoby czytelność prognoz,
- w roku 2012/2013 zaplanowano otwarcie o dwa więcej oddziały klasy 1 SP w związku z przyjęciem 6-latków do szkoły,
- w roku 2013/14 oraz 2015/2016 zaplanowano otwarcie 3 oddziałów klasy 1 w Gimnazjum zamiast obecnie otwieranych 4.

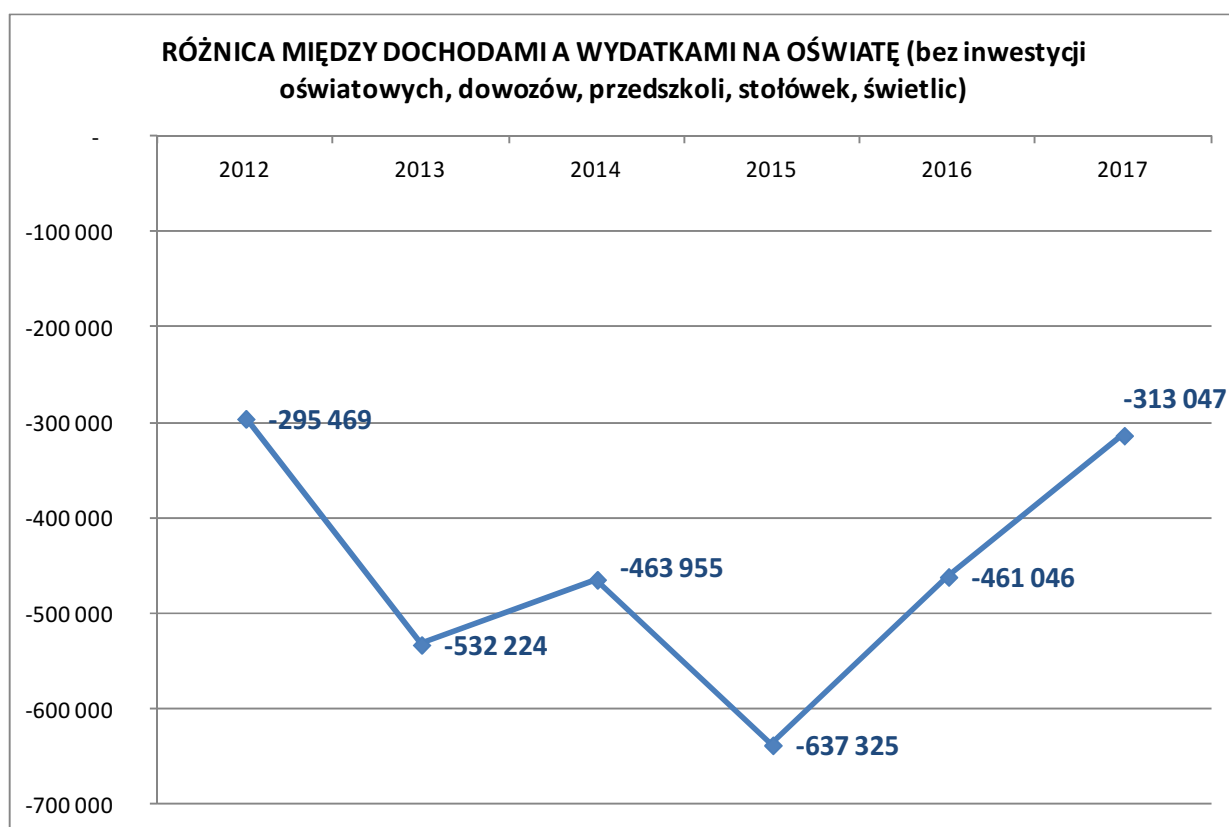
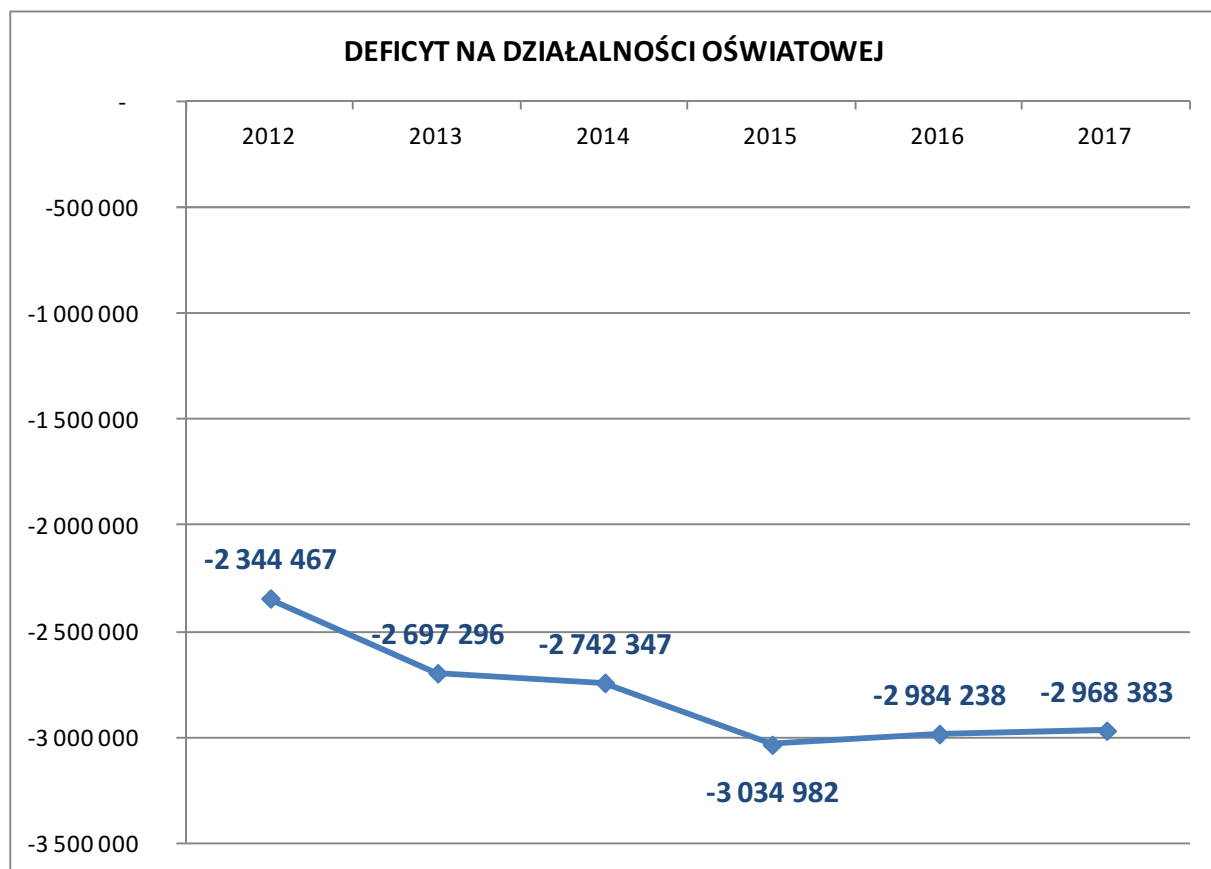
Podobnie jak w dochodach z tytułu subwencji – również w wydatkach nie uwzględniono subwencji dla szkół niepublicznych działających na terenie Gminy Lubasz.

Wykres 3.6. Projekcja deficytu dochodów i wydatków na oświatę w Gminie Lubasz



*Poniżej przedstawiono bardziej realny wariant od roku 2012 – uwzględniający zapowiadane podwyższenie składki rentowej o 2 pkt. procentowe od lutego 2012 oraz uwzględniający likwidację przepisu o rozpoczęciu nauki przez 6-latki w klasie I od września 2012.*

**Wykres 3.7. Projektcja deficytu dochodów i wydatków na oświatę w Gminie Lubasz – wariant ze wzrostem składki rentowej oraz bez 6-latków**



## **4. PROJEKCJA ZMIAN W FUNKCJONOWANIU SYSTEMU OŚWIATOWEGO GMINY LUBASZ I OCENA EFEKTÓW**

### **4.1. Podstawowe problemy oświaty w Gminie Lubasz**

Na podstawie powyższych analiz, można zdiagnozować najważniejsze problemy systemu oświaty Gminy Lubasz:

- Znaczący spadek liczby uczniów w szkołach podstawowych i gimnazjum prowadzonych przez Gminę Lubasz w ostatnich latach.
- Malejąca liczba uczniów przypadających na 1 oddział.
- Około 60 dzieci w rocznikach SP + GIM uczęszcza do szkół podstawowych i gimnazjalnych poza Gminą Lubasz (także do szkół specjalnych) – co sprawia, że subwencja na tych uczniów kierowana jest do innych jednostek.
- W Kruczu i Miłkowie – zbyt małe oddziały w stosunku do subwencji.
- Niezbędne inwestycje w budynki szkół.
- Rosnący udział wydatków na oświatę w budżecie Gminy Lubasz, ograniczenie środków na inwestycje.

Powyższa analiza stanu obecnego gminnej oświaty, jak również identyfikacja podstawowych problemów, zmuszają do sformułowania odpowiednich planów naprawczych. Będą to warianty zmian możliwe do przeprowadzenia, mające przynieść zahamowanie wzrostu wydatków ponoszonych na oświatę, a być może również zmniejszenie wydatków w stosunku do ponoszonych obecnie.

## **WARIANTY REORGANIZACJI OŚWIATY W GMINIE LUBASZ 2012 ROK**

### **SZKOŁA PODSTAWOWA KRUCZ**

#### **1. Likwidacja szkoły i powierzenie prowadzenia przez Stowarzyszenie przy założeniu, że:**

- budynek szkoły zostanie użyczony stowarzyszeniu,
- dowozy zabezpieczy gmina,
- koszty utrzymania budynku przypadające na oddział przedszkolny ponosić będzie Gmina – ok. **18.000,00zł**,
- Gmina będzie przekazywała Stowarzyszeniu dotacje w wysokości określonej w subwencji oświatowej na 1 ucznia tj ok: **347.000,00 zł**

**REZULTAT od 2013 roku - 235.000,00 zł oszczędności.**

#### **KOSZT PRZEKSZTAŁCENIA :**

- odprawa dla nauczycieli szkoły: **135.000,00 zł**,
- odprawa dla nauczycieli szkoły ok.: **70.000,00 zł** – w przypadku przekazania szkoły stowarzyszeniu,
- powiadomienie wszystkich rodziców o likwidacji szkoły: **300,00 zł**.

#### **ZAGROŻENIA :**

- bardzo wymagająca (terminowo) procedura likwidacji szkoły,
- czy znajdzie się Stowarzyszenie, które zechce poprowadzić szkołę ?
- jakość kształcenia ?,
- rezygnacja z prowadzenia szkoły przez stowarzyszenie,
- docelowe całkowite zlikwidowanie nauki szkolnej w Kruczu.

#### **2. Likwidacja szkoły i przejęcie uczniów przez Szkołę Podstawową w Miłkowie przy założeniu, że :**

- w budynku szkoły pozostaje oddział przedszkolny,
- dzieciom proponuje się zajęcia w świetlicy socjoterapeutycznej.

#### **KOSZT LIKWIDACJI:**

- odprawa dla nauczycieli szkoły: **135.000,00 zł**,

- powiadomienie wszystkich rodziców o likwidacji szkoły: **300,00 zł**,
- wzrost kosztu dowozu dzieci do szkoły w Miłkowie: ok. **50.000,00zł**,
- koszt utrzymania budynku przypadające na oddział przedszkolny ponosić będzie gmina Lubasz – **ok. 18.000,00zł**
- podział na grupy (obecnej klasy IV) na zajęciach w-f, języki, informatyka – dodatkowo 18 godzin tygodniowo - koszt: **50.000,00zł**

**ZAGROŻENIA:**

- pogorszenie się sytuacji związanej z dowozami,
- podział na grupy przy niektórych zajęciach np. w-f, języki, informatyka – co może wywołać problemy lokalowe.

**REZULTAT od roku 2013 - ok. 450.000,00,-zł oszczędności.**

**3. Obniżenie statusu Szkoły Podstawowej w Kruczu do poziomu Szkoły Filialnej z oddziałami 1-3 przy założeniu, że :**

- szkoła jest filią **Szkoły Podstawowej w Lubasz**,
- w budynku nadal funkcjonuje oddział przedszkolny – koszt utrzymania budynku dla przedszkola i klas I-III – ok. **35.000,00zł**.

**KOSZT PRZEKSZTAŁCENIA:**

- odprawa dla nauczycieli szkoły w Kruczu: **ok. 49.000,00 zł**,
- powiadomienie wszystkich rodziców o likwidacji szkoły: **300,00 zł**,
- wzrost kosztu dowozu dzieci do szkoły w Lubasz: ok. **40.000,00zł**
- utworzenie dodatkowego oddziału klasowego w PSP Lubasz : **ok. 120.000,00zł**.

**REZULTAT od roku 2013 : ok. 380.000,00zł**

ZAGROŻENIE – krok stanowi I etap faktycznej likwidacji szkoły.

**4. Obniżenie statusu Szkoły Podstawowej w Kruczu do poziomu Szkoły Filialnej z oddziałami 1-3 przy założeniu, że :**

- szkoła jest filią **Szkoły Podstawowej w Miłkowie**
- w budynku nadal funkcjonuje oddział przedszkolny – koszt utrzymania budynku dla przedszkola i klas I-III – ok. **35.000,00zł**.

**KOSZT PRZEKSZTAŁCENIA:**

- odprawa dla nauczycieli szkoły w Kruczu: **45.000,00 zł**,
- powiadomienie wszystkich rodziców o likwidacji szkoły: **300,00 zł**,

- wzrost kosztu dowozu dzieci do szkoły w Lubasza ok. **50.000,00zł**,
- dodatkowe zajęcia wynikające z podziału na grupy przedmiotowe 18 godzin tygodniowo - koszt: **50.000,00 zł**.

## **REZULTAT od roku 2013 - ok 400.000,00 zł**

ZAGROŻENIE – krok stanowi I etap faktycznej likwidacji szkoły.

## **WSZYSTKIE PLACÓWKI OŚWIATOWE**

### **5. Uzyskanie oszczędności w ramach istniejącego systemu szkół i przedszkoli**

- oszczędności uzyskane w wyniku weryfikacji arkuszy organizacyjnych szkół i przedszkola:

należy dążyć do likwidacji 2-3 etatów: m.in. biblioteki, świetlice (finansować z tzw. Funduszu „korkowego”), łączenie zajęć na przedmiotach artystycznych, WF,

- likwidacja oddziału zamiejscowego w Kamionce (SP w Jędrzejewie) – dzieci od początku nauki uczęszczałyby do szkoły w Jędrzejewie:

W takim wariantcie istnieje możliwość przeniesienia przedszkola z Prusinowa do Kamionki i wtedy spadają koszty utrzymania budynku w Prusinowie,

- Gimnazjum: połączyć klasę I (z 4 oddziałów do 3 oddziałów),
- rozważyć należy ewentualną likwidację stołówki w SP Lubasz na rzecz przejęcia ich zadań przez stołówkę przedszkola,
- weryfikacja uchwały w sprawie przyznania zniżek godzin dyrektorskich.

## **REZULTAT - 300.000,00 zł od września do grudnia 2012 roku**

### **Oszczędności od 2013 roku: ok: 500.000,00zł**

ZAGROŻENIA - bardziej optymalne wykorzystanie dyrektorów

## **ŁĄCZENIE PLACÓWEK OŚWIATOWYCH W ZESPÓŁ**

**1. ZESPÓŁ SZKOLNO - PRZEDSZKOLNY** - Zespół obejmowałby szkoły podstawowe oraz przedszkole. Szkoła Podstawowa w Kruczu byłaby oddziałem zamiejscowym, Szkoła Podstawowa w Miłkowie i Jędrzejewie przekwalifikowane byłyby w szkoły filialne. W strukturach zarządzania byłby Dyrektor Zespołu jako Dyrektor szkół podstawowych i przedszkola oraz dwóch wicedyrektorów: jeden ds. szkół podstawowych oraz jeden ds. przedszkola. Za pracę filii odpowiedzialni by kierownicy. W zespole funkcjonowałaby jedna stołówka.

REZULTAT:

- ograniczenie zatrudnienia o około **5 etatów ok: 325.000,00zł**,
- jedno centrum zarządzania,

- bardziej mobilne wykorzystanie nauczyciela jako pracownika.

#### KOSZTY PRZEKSZTAŁCENIA:

- odprawa dla zwolnionych nauczycieli – **ok: 160.000,00zł**,
- likwidacja i przekształcenie w trybie likwidacji szkół podstawowych,
- powiadomienie wszystkich rodziców dzieci likwidowanych i przekształcanych w trybie likwidacji szkół podstawowych.

#### ZAGROŻENIA:

- realizacja przedsięwzięcia może odbyć się jedynie poprzez likwidację wszystkich placówek,
- skomplikowana i wymagająca uzasadnienia procedura likwidacji szkół i przedszkola.

**2. Utworzenie** jednej szkoły podstawowej w Lubaszu z filiami w Miłkowie, Jędrzejewie. Filie w Miłkowie i Jędrzejewie miałyby organizację klas I- VI, zaś Szkoła podstawowa w Kruczu byłaby oddziałem zamiejscowym szkoły w Lubaszu. W strukturze Szkoła kierowałby dyrektor oraz wicedyrektor, a filiami kierownicy.

#### REZULTAT:

- ograniczenie zatrudnienia o około **4 etaty: 260.000,00zł**.

#### KOSZTY PRZEKSZTAŁCENIA:

- odprawa dla zwalnianych nauczycieli:
- likwidacja szkół podstawowych przez:

- 1) przekształcenie w trybie likwidacji PSP Miłkowo w szkołę filialną PSP Lubasz,
- 2) przekształcenie w trybie likwidacji PSP Jędrzejewo w szkołę filialną PSP Lubasz,
- 3) likwidacja PSP w Kruczu – oddział zamiejscowy PSP Lubasza.

#### ZAGROŻENIA :

- realizacja przedsięwzięcia może odbyć się jedynie poprzez likwidację i przekształcenie w/w placówek oświatowych..

**3. ZESPÓŁ SZKOLNO – PRZEDSZKOLNY** - Zespół obejmowałby szkoły podstawowe oraz gimnazjum i przedszkole. Szkoła Podstawowa w Kruczu byłaby oddziałem zamiejscowym, Szkoła Podstawowa w Miłkowie i Jędrzejewie przekwalifikowane byłyby w szkoły filialne. W strukturach zarządzania byłby Dyrektor Zespołu jako Dyrektor szkół podstawowych, gimnazjum i przedszkola oraz trzech wicedyrektorów: jeden ds. szkół podstawowych jeden ds. przedszkola oraz jeden ds. gimnazjum. Za pracę filii odpowiadali by kierownicy. W zespole funkcjonowałaby jedna stołówka.

#### REZULTAT:



- ograniczenie zatrudnienia o około **7 etatów: 455.000,00zł**,
- jedno centrum zarządzania,
- bardziej mobilne wykorzystanie nauczyciela jako pracownika.

**KOSZTY PRZEKSZTAŁCENIA:**

- likwidacja PPSP w Kruczu – oddział zamiejscowy PSP Lubasz,
- przekształcenie w trybie likwidacji PSP w Miłkowie w filię PSP Lubasz,
- przekształcenie w trybie likwidacji PSP w Jędrzejewie w filię PSP Lubasz,
- utworzenie zespołu PSP Lubasz + Gimnazjum + Przedszkole,
- odprawy dla zwalnianych nauczycieli: **ok. 225.000,00zł**

**ZAGROŻENIA:**

- realizacja przedsięwzięcia może odbyć się jedynie poprzez likwidację i przekształcenie placówek oświatowych

## 5. PODSUMOWANIE I WNIOSKI

Jak wskazano powyżej, analizując sytuację budżetową Gminy Lubasz - zmiany w sieci szkół są wskazanym krokiem, którego celem jest uzdrowienie finansów gminnej oświaty, przy zachowaniu optymalnej sieci szkół w Gminie – z jednej strony pod względem ekonomicznym, a z drugiej – dającej dzieciom możliwości kształcenia na wysokim poziomie w dobrze zorganizowanych szkołach.

**Oszczędności osiągnięte dzięki zmianom zaproponowanym w każdym z wariantów przedstawionych powyżej są krokiem w dobrym kierunku w celu uzdrowienia finansów gminnej oświaty i zapewnienia Gminie Lubasz możliwości finansowych dla prowadzenia niezbędnych inwestycji.**

Podsumowując efekty proponowanej do wdrożenia reformy:

- Nastąpi dociążenie obiektów szkół, co przyniesie poprawę wskaźników liczby dzieci na oddział.
- Bardziej sprawiedliwy podział subwencji przypadającej na 1 ucznia – kosztem finansowania większych szkół nie będą finansowane szkoły małe.
- Wyjście naprzeciw zmianom demograficznym – znaczący spadek liczby uczniów w szkołach w ostatnich latach.
- Zwiększenie możliwości doposażenia szkół w nowoczesny sprzęt dydaktyczny poprzez zwiększenie możliwości finansowych Gminy w wyniku realizacji zmian.
- Zwiększenie możliwości organizacji w szkołach gminnych większej liczby zajęć pozalekcyjnych, kółek zainteresowań, itp. – poprzez zwiększenie możliwości finansowych Gminy.
- Poprawa stanu obiektów szkolnych w perspektywie wieloletniej, ze względu na większe kwoty dostępne na inwestycje w budżecie Gminy.

### Uwagi końcowe:

1. O wyborze szkoły dla dziecka decydują rodzice (w miarę dostępnych miejsc w poszczególnych placówkach po przyjęciu dzieci z obwodu szkoły). Może to spowodować nieznaczne różnice w ilości dzieci przyjętych do obliczeń na poszczególne szkoły. Będą to różnice minimalne mieszczące się w granicach błędu.
2. Obliczenia zawarte w niniejszym opracowaniu pokazują raczej skalę możliwych oszczędności uzyskanych dzięki przeprowadzonej reorganizacji, niż bardzo dokładne wartości. Niewielkie zmiany mogą być spowodowane m.in.:
  - migracjami na teren gminy i z terenu gminy,
  - uczęszczaniem dzieci zamieszkałych w Gminie Lubasz do szkół w gminach ościennych lub tendencją odwrotną
  - różnym tempem zwiększania stopnia awansu zawodowego nauczycieli,
  - zmianami w podstawach programowych i związaną z tym zmianą liczby godzin lekcyjnych,
  - liczbą dzieci z każdego rocznika, które nie uzyskują promocji do wyższej klasy,
  - liczbą dzieci z każdego rocznika, które będą objęte kształceniem w klasach specjalnych,
  - liczbą nauczycieli korzystających corocznie z urlopów zdrowotnych,
  - zmianami w algorytmach obliczania subwencji oświatowej.
3. Niewątpliwie bardzo istotna jest coroczna dokładna analiza liczby urodzeń dzieci wg obwodów szkolnych, aby z wyprzedzeniem podejmować działania mające zapobiegać nadmiernemu wzrostowi wydatków oświatowych generowanych przez niewielkie liczebnie oddziały.
4. Należy również promować szkoły gminne wśród mieszkańców Gminy Lubasz, a także gmin sąsiednich. Zapewnienie wysokiej konkurencyjności i wysokiego poziomu nauczania w gminnych placówkach oświatowych, powinno ograniczyć problem uczęszczania dzieci do szkół zlokalizowanych na terenie innych gmin, a także może przyczynić się do pozyskania dzieci z gmin sąsiednich.
5. Należy corocznie szczegółowo analizować arkusze organizacyjne szkół, przede wszystkim w celu zapobiegania dopłatom do „średnich wynagrodzeń”.  
Należy dążyć do sytuacji, gdy każdy nauczyciel w poszczególnych grupach awansu zawodowego posiada przeciętnie na terenie gminy 3-5 godzin nadliczbowych. Pozwoli to uniknąć dopłat do średnich wynagrodzeń.

## SPIS TABEL

Tabela 2.1. Podstawowe dane o szkołach .....	19
Tabela 2.2. Dochody budżetu Gminy Lubasz z tytułu działalności oświatowej.....	33
Tabela 2.3. Wydatki budżetu Gminy Lubasz na działalność oświatową (bez inwestycji) .....	33
Tabela 2.4. Deficyt środków na prowadzenie działalności oświatowej w Gminie Lubasz (bez inwestycji) .....	34
Tabela 3.1. Analiza urodzeń uczniów w poszczególnych latach a lata uczęszczania dziecka do szkoły .....	41
Tabela 3.2. Liczba dzieci urodzonych w danym roczniku na terenie Gminy Lubasz, a liczba dzieci uczęszczających do szkół prowadzonych przez Gminę Lubasz (2011/2012) .....	41
Tabela 3.3. Liczba urodzeń w latach 2004-2010 wg obwodów szkolnych.....	43
Tabela 3.4. Analiza urodzeń uczniów w poszczególnych latach a – spodziewana łączna liczba dzieci w szkołach w Gminie.....	44
Tabela 3.5. Liczba uczniów w Gminie Lubasz oraz poziom subwencji .....	47

## SPIS WYKRESÓW

Wykres 1.1. Liczba urodzeń w Polsce –dane i prognoza GUS.....	13
Wykres 2.1. Dochody i wydatki Gminy Lubasz z działalności oświatowej w latach 2006-2011	31
Wykres 2.2. Dochody i wydatki Gminy Lubasz z działalności oświatowej - bez uwzględnienia przedszkoli i dowozów.....	32
Wykres 2.3. Deficyt środków budżetu Gminy Lubasz na działalność oświatową .....	32
Wykres 2.4. Porównanie kosztów i dochodów oświatowych w podziale na szkoły (2011).....	35
Wykres 2.5. Porównanie liczby uczniów w przeliczeniu na 1 oddział.....	36
Wykres 2.6. Porównanie liczby uczniów przypadających na 1 etat nauczycielski.....	37
Wykres 3.1. Łączna liczba uczniów w szkołach Gminy Lubasz w latach 2006-2011 .....	39
Wykres 3.2. Liczba uczniów w poszczególnych szkołach Gminy Lubasz w latach 2006-2011 ..	40
Wykres 3.3. Liczba dzieci urodzonych w danym roczniku na terenie Gminy Lubasz, a liczba dzieci uczęszczających do szkół podstawowych prowadzonych przez Gminę Lubasz (2011/2012).....	42
Wykres 3.4. Prognozowana liczba uczniów w szkołach podstawowych i gimnazjum Gminy Lubasz do roku 2016/2017 (uwzględnia 6-latków w I klasie w 2012).....	46
Wykres 3.5. Prognozowana liczba uczniów w szkołach podstawowych i gimnazjum Gminy Lubasz do roku 2016/2017 (nie uwzględnia 6-latków w I klasie od 2012).....	46
Wykres 3.6. Projekcja deficytu dochodów i wydatków na oświatę w Gminie Lubasz .....	50
Wykres 3.7. Projekcja deficytu dochodów i wydatków na oświatę w Gminie Lubasz – wariant ze wzrostem składki rentowej oraz bez 6-latków .....	51