

PAŃSTWOWY POWIATOWY INSPEKTOR SANITARNY W CZARNKOWIE

Telefony:

- informacja o numerach

wewnętrznych

- PPIS w Czarnkowie

- fax

- e-mail

- Stanowisko Pracy do Spraw

Zapobiegawczego Nadzoru

Sanitarnego

- e-mail

/67/ 255 22 40

/67/ 255 27 60

/67/ 255 82 36

psse.czarnkow@pis.gov.pl

/67/ 255 22 40 / wewn. 26

nadzor.zapobiegawczy@psse-czarnkow.pl

URZĄD GMINY
LUBASZU
Ul. Zamkowa 8
64 - 700 Czarnków
www.psse-czarnkow.pl

26.03.2015
3139

ON.NS-72/2/1-8/15

Czarnków, dnia: 20 marca 2015 r.

OPINIA SANITARNA

Na podstawie art. 3 pkt 1 ustawy z dnia 14 marca 1985 r. o Państwowej Inspekcji Sanitarnej (Dz. U. z 2011 r. Nr 212, poz. 1263 z późn. zm.), art. 77 ust. 1 pkt 2 w związku z art. 78 ust. 1 pkt 2 ustawy z dnia 3 października 2008 r. o udostępnianiu informacji o środowisku i jego ochronie, udziale społeczeństwa w ochronie środowiska oraz ocenach oddziaływania na środowisko (Dz. U. z 2013 r. poz. 1235 z późn. zm.), § 3 ust. 1 pkt 6 rozporządzenia Rady Ministrów z dnia 9 listopada 2010 r. w sprawie przedsięwzięć mogących znacząco oddziaływać na środowisko (Dz. U. Nr 213, poz. 1397 z późn. zm.)

PAŃSTWOWY POWIATOWY INSPEKTOR SANITARNY W CZARNKOWIE

po zapoznaniu się z:

1. Wystąpieniem Wójta Gminy Lubasz z dnia 6 lutego 2015 r., znak: OSI.6220.29-9.2014 w sprawie o wyrażenie opinii w sprawie realizacji przedsięwzięcia w przedmiocie wydania decyzji o środowiskowych uwarunkowaniach zgody na realizację przedsięwzięcia pod nazwą: „Budowa i eksploatacja 2 turbin wiatrowych o mocy 2 MW każda na terenie działek nr 51/8 (podzielonej na dz. 51/15 i 51/16) obręb Sławno oraz 19/9 obręb Prusinowo, gm. Lubasz”;
2. Postanowieniem Wójta Gminy Lubasz z dnia 22 stycznia 2015 r., znak: OSI.6220.23-7.2014, dotyczącym konieczności przeprowadzenia oceny oddziaływania na środowisko dla przedsięwzięcia pod nazwą: „Budowa i eksploatacja 2 turbin wiatrowych o mocy 2 MW każda na terenie działek nr 51/8 (podzielonej na dz. 51/15 i 51/16) obręb Sławno oraz 19/9 obręb Prusinowo, gm. Lubasz” oraz zakresu raportu o oddziaływaniu inwestycji na środowisko,
3. Wnioskiem o wydanie decyzji o środowiskowych uwarunkowaniach zgody na realizację przedsięwzięcia z dnia 21 października 2014 r.,
4. Raportem oddziaływania na środowisko przedsięwzięcia podlegającego na budowie 2 turbin wiatrowych o łącznej mocy 4 MW usytuowanych w obrębie Prusinowo i Sławno, gmina Lubasz, opracowanym przez Pana Zdzisława Kozereę,
5. Wypisami z rejestru gruntów z dnia 25.09.2014, znak: GK-C.6621.734.2014, z dnia 06.11.2014, znak: GK-C.6621.879.2014 oraz z dnia 04.11.2014 znak: GK-C.6642.779.2014 wydanymi przez Starostę Czarnkowsko – Trzcianieckiego,
6. Zaświadczeniem Wójta Gminy Lubasz z dnia 10 lutego 2015 r., znak: GPL.6727.17.2015 w sprawie miejscowego planu zagospodarowania przestrzennego,
7. Kserokopią mapy ewidencyjnej w skali 1:5000 obejmującej przewidywany teren, na którym będzie realizowane przedsięwzięcie oraz obejmującej obszar działek sąsiednich,

OPINIUJE

pod względem wymagań higienicznych i zdrowotnych dokumentację dotyczącą środowiskowych uwarunkowań przedsięwzięcia pod nazwą: „Budowa i eksploatacja 2 turbin wiatrowych o mocy 2 MW każda na terenie działek nr 51/8 (podzielonej na dz. 51/15 i 51/16) obręb Sławno oraz 19/9 obręb Prusinowo, gm. Lubasz” z wyłączeniem elementów infrastruktury związanej z promieniowaniem elektromagnetycznym.

UZASADNIENIE:

Wójt Gminy Lubasz, wystąpił do Państwowego Powiatowego Inspektora Sanitarnego w Czarnkowie z wnioskiem z dnia 6 lutego 2015 r., znak: OSI.6220.23-9.2014 w sprawie o wyrażenie opinii w sprawie realizacji przedsięwzięcia w przedmiocie wydania decyzji o środowiskowych uwarunkowaniach zgody na realizację przedsięwzięcia pod nazwą: „Budowa i eksploatacja 2 turbin wiatrowych o mocy 2 MW każda na terenie działek nr 51/8 (podzielonej na dz. 51/15 i 51/16) obręb Sławno oraz 19/9 obręb Prusinowo, gm. Lubasz”.

Państwowy Powiatowy Inspektor Sanitarny w Czarnkowie po przeanalizowaniu wystąpienia oraz przedłożonego raportu o oddziaływaniu na środowisko opiniuje pod względem wymagań higienicznych i zdrowotnych dokumentację dotyczącą środowiskowych uwarunkowań dla przedsięwzięcia pod nazwą: „Budowa i eksploatacja 2 turbin wiatrowych o mocy 2 MW każda na terenie działek nr 51/8 (podzielonej na dz. 51/15 i 51/16) obręb Sławno oraz 19/9 obręb Prusinowo, gm. Lubasz” z wyłączeniem elementów infrastruktury związanej z promieniowaniem elektromagnetycznym.

Planowana inwestycja, należy do przedsięwzięć mogących potencjalnie znacząco oddziaływać na środowisko zgodnie z § 3 ust. 1 pkt 6 lit. b rozporządzenia Rady Ministrów z dnia 9 listopada 2010 r. w sprawie przedsięwzięć mogących znacząco oddziaływać na środowisko (Dz. U. Nr 213, poz. 1397 z późn. zm.). Państwowy Powiatowy Inspektor Sanitarny w Czarnkowie ocenił przedłożony raport o oddziaływaniu planowanego przedsięwzięcia na środowisko pod kątem spełnienia warunków formalnych określonych w art. 66 ustawy z dnia 3 października 2008 r. o udostępnianiu informacji o środowisku i jego ochronie, udziale społeczeństwa w ochronie środowiska oraz ocenach oddziaływania na środowisko (Dz. U. z 2013 r., poz. 1235 z późn. zm.) oraz czy analizowane przedsięwzięcie we wszystkich aspektach ochrony środowiska, a w szczególności w aspekcie sanitarno – higienicznym, nie przekracza norm dopuszczonych obowiązującymi przepisami.

W ramach zamierzonego przedsięwzięcia planuje się budowę i eksploatację farmy wiatrowej, zlokalizowanej na działkach o nr ewidencyjnych 51/8 (podzielonej na dz. 51/15 i 51/16) obręb Sławno oraz 19/9 obręb Prusinowo, gmina Lubasz, powiat czarnkowsko – trzecieński, składającą się z dwóch elektrowni wiatrowych o łącznej mocy 4 MW, gdzie pojedyncza turbina posiadać będzie moc 2 MW. Projektowana elektrownia oddalona jest od najbliższej zabudowy mieszkaniowej (zabudowa mieszkaniowa jednorodzinna), co najmniej 597 m w kierunku północno – zachodnim. Projektowana farma wiatrowa będzie rozlokowana na obszarze o łącznej powierzchni 14,11 ha. Lokalizację przedsięwzięcia przewidziano na terenie otwartym o funkcji rolniczej, teren przeznaczony pod planowaną inwestycję w chwili obecnej stanowią użytki rolne. Otoczenie działek przeznaczonych pod inwestycję stanowią w przewadze tereny o charakterze rolnym (grunty orne). Zakres przedsięwzięcia obejmuje: budowę dróg dojazdowych, placów manewrowych i montażowych; wykonanie fundamentów pod wieże turbin; montaż turbin wiatrowych; ułożenie kabli energetycznych średniego napięcia i kabla światłowodowego – podziemnej linii przyłączeniowej turbin wiatrowych do GPZ o długości ok. 7 km.

Zgodnie z przedłożoną dokumentacją hałas związany z pracą turbin wiatrowych nie będzie powodował negatywnego wpływu na stan klimatu akustycznego na terenach podlegających ochronie przed hałasem. Zalecane będzie jednak dalsze użytkowanie rolnicze terenów zlokalizowanych w otoczeniu farmy wiatrowej, celem zwiększenia szorstkości gruntu co przyczyni się do dalszej ochrony terenów chronionych (zabudowa mieszkaniowa jednorodzinna) zlokalizowanych w pobliżu tego obszaru. Ponadto, zaleca się prowadzić stałą kontrolę stanu technicznego turbin wiatrowych w czasie eksploatacji oraz utrzymywać pełną ich sprawność, ponieważ powstałe awarie i uszkodzenia mogą powodować podwyższony poziom hałasu w ich rejonie. Po uzyskaniu przez planowaną farmę wiatrową docelowych parametrów techniczno - ruchowych zaleca się przeprowadzić badania emisji hałasu w rejonie terenów chronionych (monitoring hałasu w celu uchwycenia stopnia i zasięgu oddziaływania, pod kątem wprowadzenia ewentualnych zabezpieczeń).

Ze względu na charakter i lokalizację nie stwierdzono możliwości transgranicznego oddziaływania planowanego przedsięwzięcia, a także możliwości negatywnego oddziaływania na pomniki przyrody, obiekty zabytkowe oraz na poszczególne cele i przedmiot ochrony obszarów Natura 2000, a także ich integralność. Opracowany raport o oddziaływaniu na środowisko nie wykazał aby, planowane przedsięwzięcie mogło negatywnie oddziaływać na środowisko w żadnym z jego elementów.

Państwowy Powiatowy Inspektor Sanitarny w Czarnkowie zaopiniował pod względem wymagań higienicznych i zdrowotnych dokumentację dotyczącą środowiskowych uwarunkowań dla przedsięwzięcia

polegającego na budowie i eksploatacji 2 turbin wiatrowych o mocy 2 MW każda na terenie działek nr 51/8 (podzielonej na dz. 51/15 i 51/16) obręb Sławno oraz 19/9 obręb Prusinowo, gm. Lubasz z wyłączeniem elementów infrastruktury związanej z promieniowaniem elektromagnetycznym. Zgodnie z art. 12 ust 1a ustawy z dnia 14 marca 1985 r. o Państwowej Inspekcji Sanitarnej (Dz. U. z 2011r. Nr 212, poz. 1263 z późn. zm.) właściwym organem w zakresie higieny radiacyjnej jest państwowy wojewódzki inspektor sanitarny.

Należy również zaznaczyć, iż opinia Państwowego Powiatowego Inspektora Sanitarnego w Czarnkowie jest jedną z opinii, którą może posiłkować się organ – Wójt Gminy Lubasz przy wydaniu decyzji ostatecznej.

Wobec powyższego, Państwowy Powiatowy Inspektor Sanitarny w Czarnkowie postanawia jak w sentencji.

Państwowy
Powiatowy Inspektor Sanitarny
w Czarnkowie
z up. *M. Piątek*
(mgr *Beata Kościelna*)

Otrzymują:

1. Wójt Gminy Lubasz, ul. B. Chrobrego 37, 64 – 720 Lubasz.

Do wiadomości:

1. Inwestor – Park Wiatrowy G2 Sp. z o.o.,
2. P. Maria Kozera,
3. P. Jarosław Kozera,
4. P. Bożena Lesiewicz,
5. P. Romuald Lesiewicz,
6. P. Krystyna Koltermann,
7. P. Krzysztof Koltermann,
8. P. Paweł Cichorek,
9. P. Alina Sławińska – Cichorek,
10. P. Łukasz Wlekły,
11. P. Adam Zielsdorf,
12. P. Angelika Zielsdorf,
13. P. Marcin Sławiński,
14. P. Aleksander Nowak,
15. P. Henryk Zielsdorf,
16. P. Rafał Marcińczak,
17. P. Violetta Marcińczak,
18. P. Iwona Horoszkiewicz,
19. P. Marek Horoszkiewicz,
20. ON.NS a/a.

Województwo: wielkopolskie

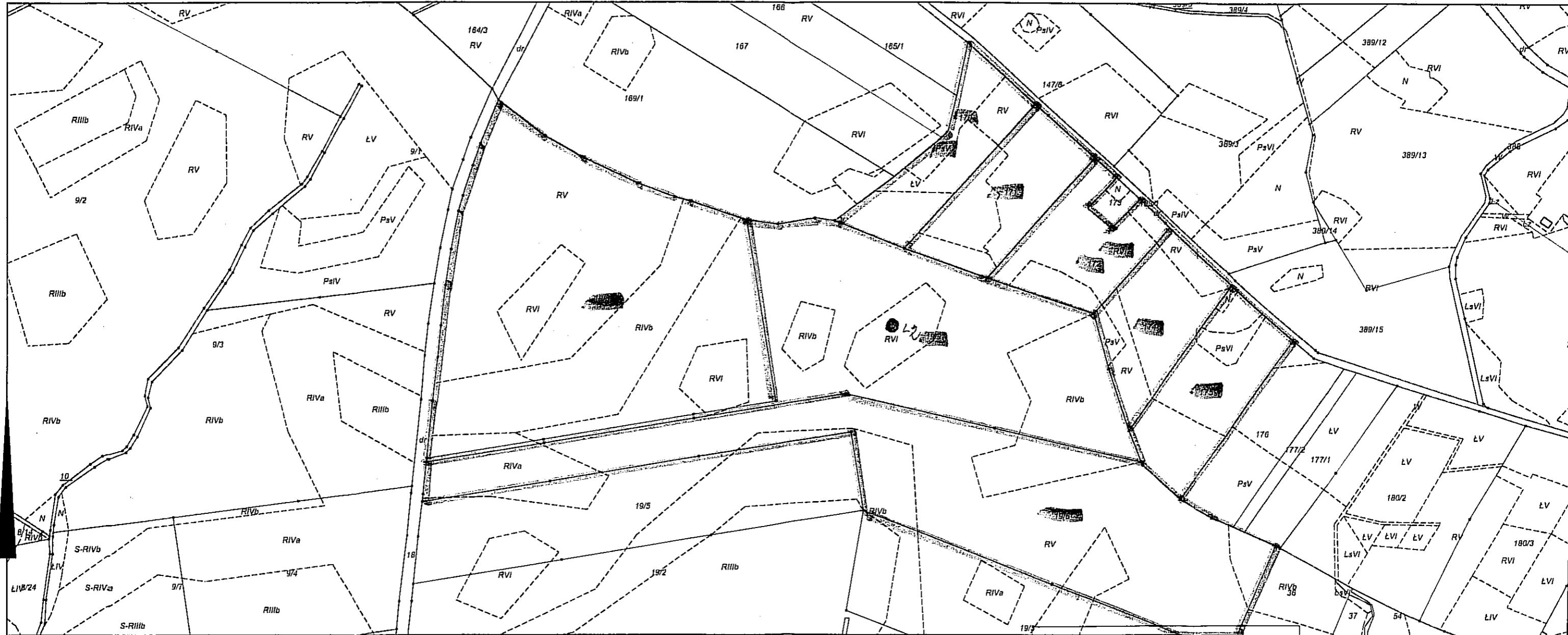
Powiat: czarnkowsko-trzcianecki

Jednostka ewidencyjna: Gmina Lubasz, Gmina Czarnków

Obręb ewidencyjny: Prusinowo

Wyrys z mapy ewidencyjnej

Skala 1:5000



● PLANOWANA LOKALIZACJA TURBINY WIATROWEJ L2

Uzgodniono na podstawie ustawy z dn. 14.03.1985 r
o Państwowej Inspekcji Sanitarnej
(Dz. U. z 2011 r. Nr 212 poz. 1263 z późn. zm.)
pozytywnie bez zastrzeżeń,
z zastrzeżeniami
opinia z dnia 20.03.2015
PAŃSTWOWY POWIATOWY INSPEKTOR SANITARNY
w Czarnkowie
mgr Beata Kucińska
Czarnków, dnia 20.03.2015

Poświadczam zgodność niniejszej kopii
z treścią materiału państwowego zasobu
geodezyjnego i kartograficznego

STAROSTA
CZARNKOWSKO - TRZCIANECKI

MAPA EWIDENCYJNA

(Nazwa materiału zasobu)

GK-C. 6621. 196.2014

(Identyfikator ewidencyjny materiału zasobu)

29 WRZ. 2014

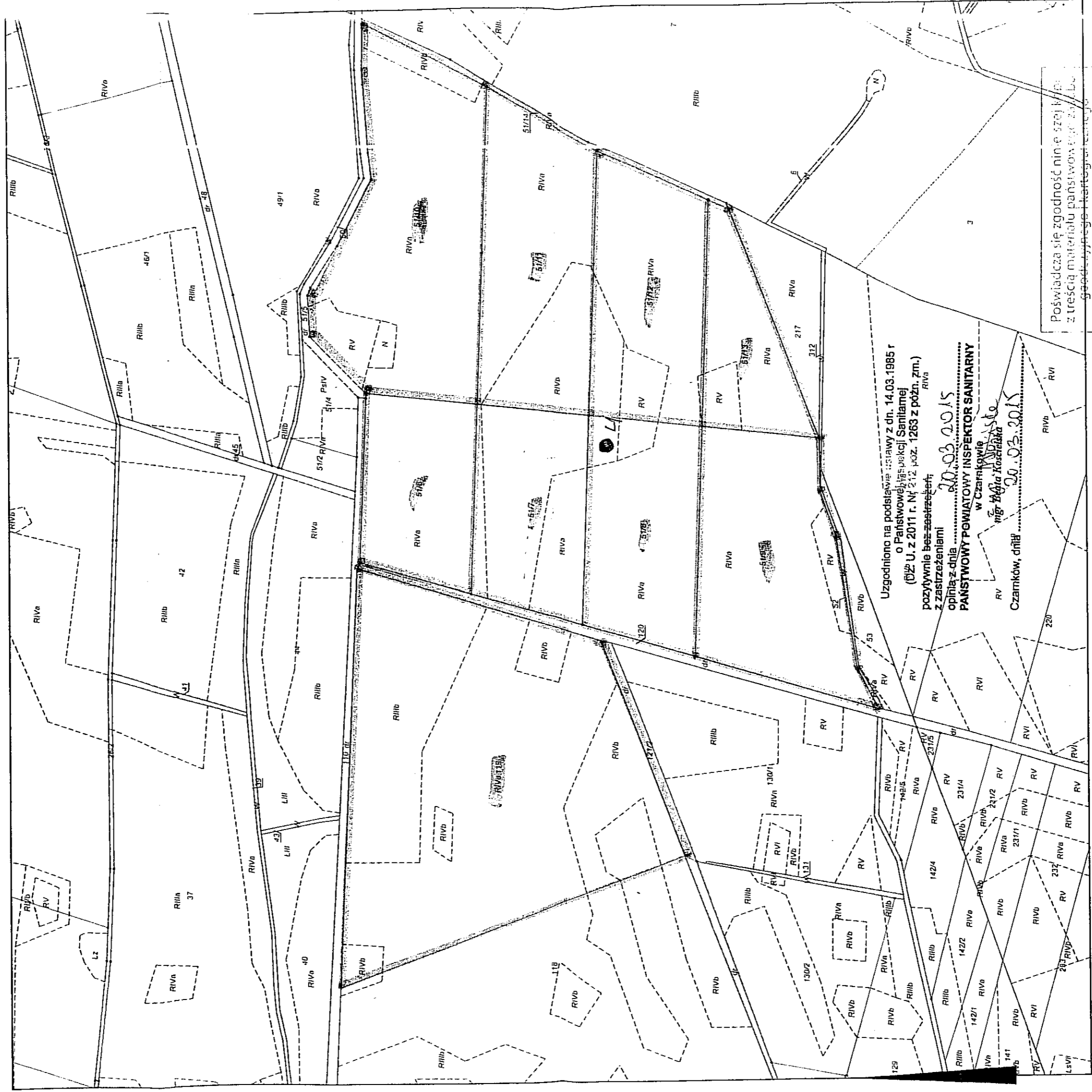
z up. STAROSTY

(Data wykonania opinii)
Anna Mikołajewska
Specjalista ds. Geodezji
Przewodniczący Narad Koordynacyjnych

Województwo: wielkopolskie
 Powiat: czarnkowsko-trzcinecki
 Jednostka ewidencyjna: Gmina Lubasz
 Obręb ewidencyjny: Sławno

Wrys z mapy ewidencyjnej

Skala 1:5000



● 14 PLANOWANA LUZNIZACJA WIEZY WYKROWEJ

Poswiadcza się zgodność niniejszej mapy z treścią materiału państwowego z zakresu geodezji, topografii i kartografii.

STAROSTA
 CZARNKOWSKO-TRZCIECKI

MAPA EWIDENCYJNA
 (nazwa materiału zasadniczego)
 S.K..C. 56.4.2.778 2014
 (identyfikator ewidencyjny materiału zasadniczego)
 06 LIS. 2014
 (Data wykopania mapy)
 (imię, nazwisko i podpis osoby reprezentującej organ)

Uzgodniono na podstawie ustawy z dn. 14.03.1985 r.
 o Państwowej Inspekcji Sanitarnej
 (Dz. U. z 2011 r. Nr 212 poz. 1263 z późn. zm.)
 pozytywnie bez zastrzeżeń
 opinią z dnia 20.03.2015
 w Czarnkowie
 PAŃSTWOWY POWIATOWY INSPEKTOR SANITARNY
 mgr Bogusław Kosztelna
 Czarnków, dnia 20.03.2015