

KAMIL KACPRZAK

Aleja Brzezińska 6, 64-700 Czarnków
NIP 775-237-86-21 REGON 382596956
tel 571 296 988 e-mail: kamil.kacprzak@prosage.pl

Studium opracowania:

Projekt budowlano-wykonawczy

Nazwa inwestycji

Przebudowa drogi w Kamionce

Inwestor:

**Gmina Lubasz
ul. Bolesława Chrobrego 37
64-720 Lubasz**

Adres inwestycji:

dz. nr 284, 273 obręb Kamionka
gm. Lubasz

Branża drogowa

	Imię i nazwisko	Nr uprawnień	Podpis
Projektant:	Kamil Kacprzak	WKP/0111/POOD/11	

Sierpień 2020r.

Spis treści

1. Przedmiot inwestycji	3
2. Podstawa opracowania.	3
3. Istniejące zagospodarowanie.	3
4. Analiza powiązania dróg z innymi drogami publicznymi	4
5. Wpływ inwestycji na środowisko.....	4
6. Odprowadzenie wód opadowych	4
7. Ochrona konserwatorska	4
8. Istniejące uzbrojenie terenu	4
9. Warunki gruntowo-wodne	4
10. Projektowane zagospodarowanie.	5
10.1. Branża drogowa.....	5
10.2. Projektowane parametry techniczne.....	5
10.3. Opis trasy w planie, przekroju podłużnym i poprzecznym	5
10.4. Konstrukcja jezdni.....	6
10.5. Skrzyżowania i zjazdy.....	6
11. Informacja dot. zagrożeń dla środowiska oraz higieny i zdrowia użytkowników	6
12. Uwagi końcowe	7
13. Część rysunkowa	8

1. Przedmiot inwestycji

Przedmiotem inwestycji jest odcinek drogi gminnej znajdującej się w m. Kamionka, gminy Lubasz, powiatu czarnkowsko-trzcianeckiego. Inwestycja zlokalizowana jest na działkach o numerach ewidencyjnych **284 i 273, obręb Kamionka**.

W zakresie prac objętych niniejszym projektem znajduje się wykonanie następujących robót:

- korytowanie pod warstwy konstrukcyjne nawierzchni jezdni wraz z profilowaniem podłoża
- wykonanie warstwy podbudowy z mieszanki kruszywa niezwiązanego C90/3
- wykonanie potrójnego utrwalenia powierzchniowego,

2. Podstawa opracowania.

Podstawą opracowania dokumentacji dla zadania: „Przebudowa drogi w Kamionce” jest umowa nr RG 7011.6.122.2020 zwarta pomiędzy Gminą Lubasz a firmą Kamil Kacprzak.

Wykaz materiałów oraz podstawowych aktów prawnych:

- Rozporządzenie Ministra Infrastruktury z dnia 3 lipca 2003 r w sprawie szczegółowego zakresu i formy projektu budowlanego (Dz. U. Nr 120/2003),
- Dziennik Ustaw Nr 43, poz. 430. Rozporządzenie Ministra Transport i Gospodarki Morskiej z dnia 2 marca 1999 roku w sprawie warunków technicznych jakim powinny odpowiadać drogi publiczne i ich usytuowanie (z późn, zmianami).
- Dziennik Ustaw Nr 19, poz.115. Ustawa z dnia 21 marca 1985 roku o drogach publicznych (z późn, zmianami).
- obowiązujące przepisy i normy;

3. Istniejące zagospodarowanie.

Projektowana budowa drogi zlokalizowana jest w pasie drogowym zlokalizowanym na działce nr 284 i 273 w m. Kamionka, gmina Lubasz. W obrębie pasa drogowego występuje zabudowa mieszkaniowa oraz działki rolne. Istniejąca droga posiada nawierzchnię ulepszoną żużlową.

4. Analiza powiązania dróg z innymi drogami publicznymi

Istniejący pas drogowy, na którym projektowana jest droga publiczna będzie połączona z na końcu projektowanej trasy z drogą powiatową 1646P. W ciągu odcinka występują też skrzyżowania z innymi drogami gminnymi o nawierzchni gruntowej.

5. Wpływ inwestycji na środowisko

Projektowana inwestycja pozytywnie wpłynie na otaczające środowisko, poprawi także komfort życia ludzi zamieszkujących pobliskie zabudowania. Utrwalenie powierzchniowe spowoduje zmniejszenie zapylenia powietrza oraz hałasu generowanego przez przejeżdżające pojazdy. Jednocześnie poprawi się również komfort jazdy po nowej nawierzchni.

6. Odprowadzenie wód opadowych

Wody opadowe z jezdni dzięki zapewnionym spadkom podłużnym i poprzecznym będą odprowadzone na nieutwardzone pobocze, a następnie do przydrożnych rowów.

7. Ochrona konserwatorska

Projektowana inwestycja nie jest zlokalizowana w obszarze ochrony Konserwatorskiej, jak również nie wpływa na żadne obiekty ją objęte.

8. Istniejące uzbrojenie terenu

W obrębie planowanej inwestycji znajdują się następujące sieci uzbrojenia terenu:

- sieć wodociągowa
- podziemna sieć energetyczna niskiego napięcia (oświetlenie)

9. Warunki gruntowo-wodne

Badanie geotechniczne przeprowadzone przez uprawnionego geotechnika stanowią odrębne opracowanie.

Na podstawie przeprowadzonych badań polowych (z dn. 27.06.2019r.) oraz analiz profili

geotechnicznych stwierdzono występowanie w profilu pionowym (w obrębie podłoża) następujących zespołów osadów i warstw geotechnicznych:

Ia- nasyp budowlany, suchy, zagęszczony o $I_D = 0,75$

Ila- piasek średni, małowilgotny, średniozagęszczony o $I_D = 0,55$

IIla- piasek gliniasty, małowilgotny, $I_L = 0,20$

Podczas badań geotechnicznych natrafiono w strefie przypowierzchniowej na warstwę nasypu o dobrych parametrach geotechnicznych. Istnieje możliwość wykorzystania go przy przebudowie drogi pod warunkiem odpowiedniego wykorytowania, zagęszczenia oraz przeprowadzenia badania nośności i zagęszczenia w celu potwierdzenia zakładanych parametrów.

Po wykonaniu koryta, istniejący grunt należy zagęścić tak, aby wskaźnik zagęszczenia był nie mniejszy niż $I_s=0,97$

10. Projektowane zagospodarowanie.

10.1. Branża drogowa

Podstawowy zakres inwestycji obejmuje rozbiórkę istniejącej nawierzchni jezdni i korytowanie pod nową konstrukcję jezdni. Następnie zostanie wykonana podbudowa z warstwy kruszywa łamanego stabilizowanego mechanicznie i warstwa ściernalna z w formie potrójnego powierzchniowego utrwalenia.

10.2. Projektowane parametry techniczne

Planowane przedsięwzięcie zostało zaprojektowane w oparciu o następujące parametry techniczne:

- Kategoria drogi: gminna
- Klasa drogi: D – dojazdowa
- Kategoria ruchu: KR1
- Prędkość projektowa: 30km/h
- Przekrój poprzeczny: 1x2
- Szerokość jezdni: 5,00m
- Spadek poprzeczny dwustronny 3%

10.3. Opis trasy w planie, przekroju podłużnym i poprzecznym

Projektowany odcinek drogi jest odcinkiem prostym, bez łuków poziomych. Zaczyna się

przed skrzyżowaniem z drogą gminną nawierzchni gruntowej zlokalizowanej na działkach 275/1 i 279/1 w m. Kamionka (km 0+065,74), a kończy się skrzyżowaniem zwykłym z istniejącą asfaltową drogą powiatową nr 1346P.

Głównym założeniem opracowania jest możliwie bliskie zachowanie istniejącej geometrii trasy zarówno w planie, jak i przekroju podłużnym z jednoczesnym zapewnieniem dostępności drogi dla przyległych nieruchomości za pomocą zjazdów indywidualnych.

Drogę zaprojektowano w przekroju daszkowym o pochyleniu poprzecznym 3%.

10.4. Konstrukcja jezdni

Dla przedmiotowej drogi przyjęto kategorię ruchu KR1 i następującą konstrukcję nawierzchni jezdni:

Warstwa	Rodzaj warstwy	Grubość
Warstwa ścieralna	3 x powierzchniowe utrwalenie	2cm
Podbudowa	Mieszanka z kruszywa niezwiązanego 0/31.5, C90/3	25cm
	Razem:	27cm

10.5. Skrzyżowania i zjazdy

Opracowanie przewiduje wykonanie następujących zjazdów indywidualnych do przyległych nieruchomości:

L.p.	Rodzaj elementu	Lokalizacja	Strona
1	Skrzyżowanie z drogą gruntową	0+065,74	Prawa+Lewa
2	Zjazd indywidualny	0+289,05	Prawa
3	Skrzyżowanie z drogą gruntową	0+306,44	Lewa
4	Skrzyżowanie z drogą gruntową	0+307,70	Prawa
5	Skrzyżowanie z drogą powiatową 1346P	0+495,29	-

Konstrukcja nawierzchni zjazdów jest taka sama jak dla drogi gminnej.

11. Informacja dot. zagrożeń dla środowiska oraz higieny i zdrowia użytkowników

Na podstawie przepisów ustawy z dnia 3 października 2008r. o udostępnianiu informacji o środowisku i jego ochronie, udziale społeczeństwa w ochronie środowiska oraz ocenach

oddziaływania na środowisko oraz rozporządzenia Rady Ministrów z dnia 9 listopada 2010r. w sprawie przedsięwzięć mogących znacząco oddziaływać na środowisko inwestycja nie zalicza się do przedsięwzięć mogących potencjalnie znacząco oddziaływać na środowisko.

12. Uwagi końcowe

Roboty budowlane należy wykonywać w oparciu o aktualne przepisy i normy. Wszystkie materiały i wyroby użyte do budowy przedmiotowego obiektu muszą być dopuszczone do obrotu i powszechnego lub jednostkowego stosowania w budownictwie zgodnie z art. 10 ust. Prawo Budowlane.

Przy prowadzeniu robót należy przestrzegać Rozporządzenie Ministra Infrastruktury z dnia 6.02.2003 r. w sprawie bezpieczeństwa i higieny pracy podczas wykonywania robót budowlanych (Dz. U. Nr 47) oraz ogólne przepisy BHP (Dz. U. 129/1997r) z późniejszymi zmianami.

Wykonawca robót jest zobowiązany do:

- złożenia informacji o wytwarzanych odpadach według przepisów określonych w ustawie o odpadach,
- transport odpadów według przepisów określonych w ustawie o odpadach,
- zaplecze budowy należy zlokalizować poza terenami sąsiadującymi z zabudową mieszkaniową,
- roboty budowlane wykonywać tylko w porze dziennej,
- ograniczyć do minimum zniszczenia powierzchni biologicznie czynnej,
- zabezpieczyć drzewa na czas realizacji inwestycji części podziemnej i naziemnej,
- masy ziemne powstałe w wyniku wykopów przetransportować i składować w sposób nieszkodliwy dla środowiska naturalnego.

Opracował:

Kamil Kacprzak

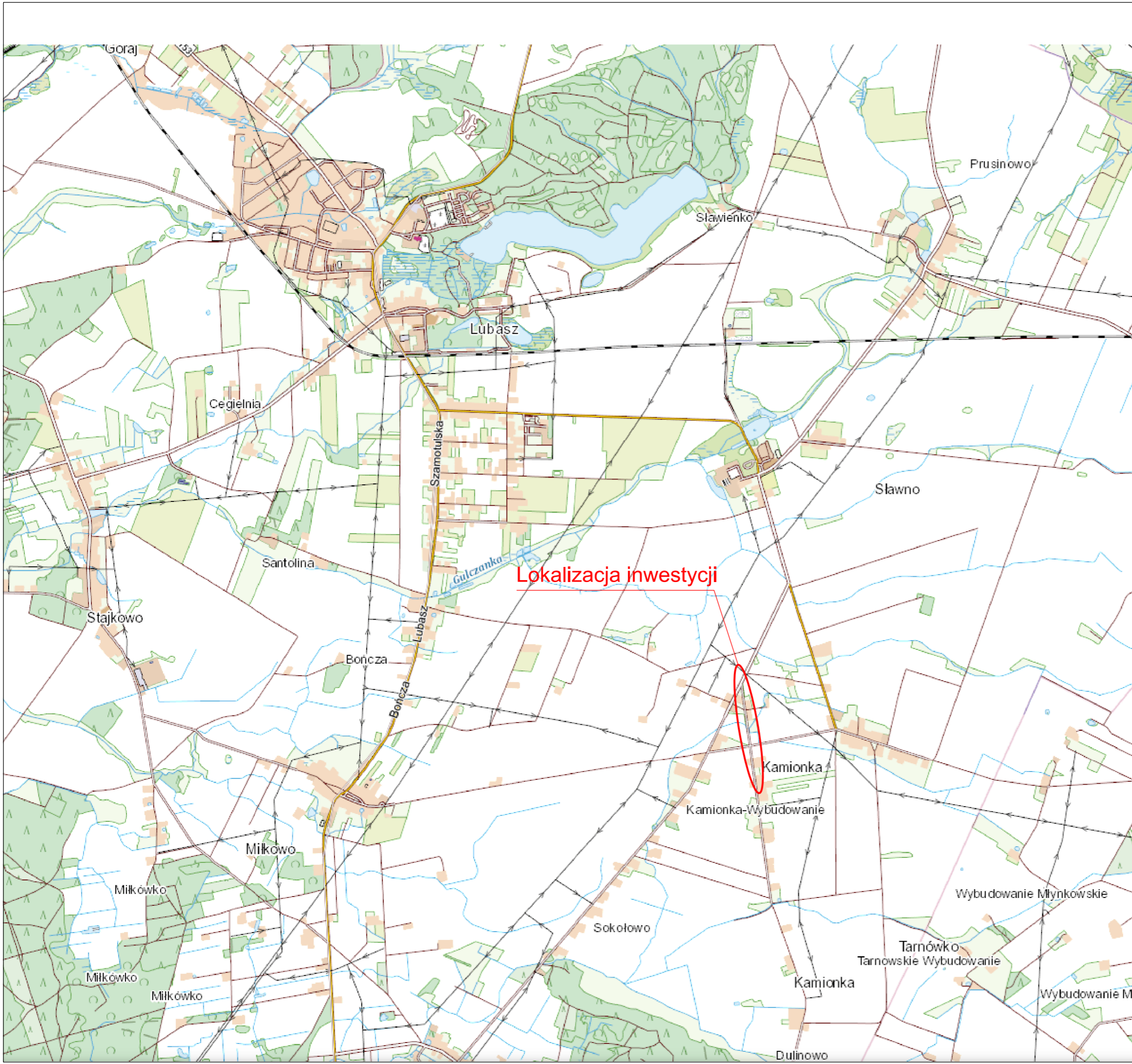
13. Część rysunkowa

Rys. nr 1 – Plan orientacyjny


Rys. nr 2 – Plan sytuacyjny

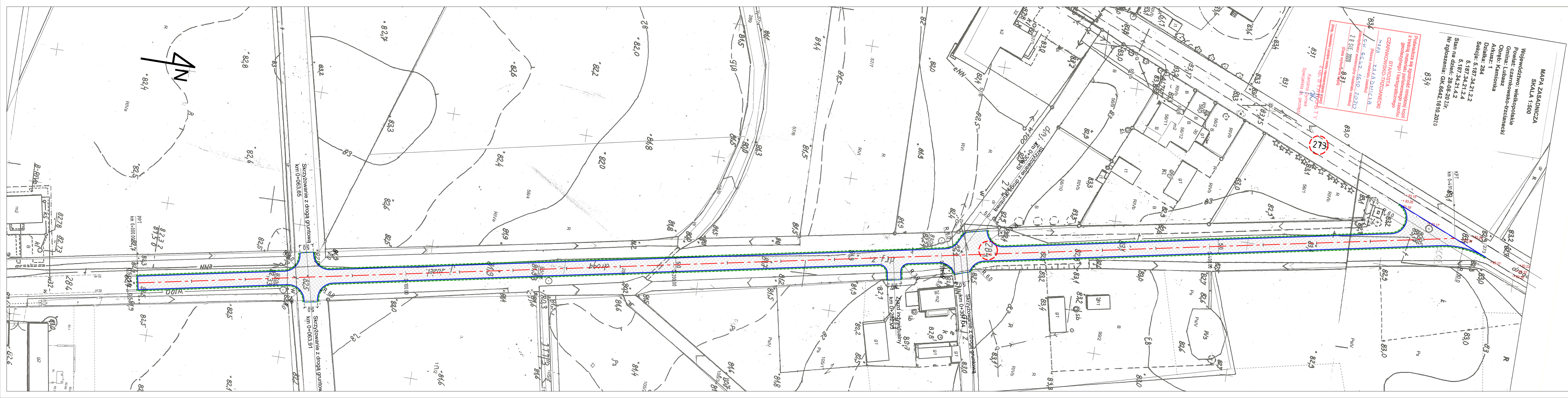
Rys. nr 3 – Przekrój normalny

Rys. nr 4 – Przekrój podłużny



Lokalizacja inwestycji

			
Inwestor GMINA LUBASZ ul. B. Chrobrego 64-720 Lubasz			
Jednostka projektująca Kamil Kacprzak Aleja Brzezińska 6 64 - 700 Czarnków			
Stadium:	Projekt budowlany		
Temat:	Przebudowa drogi w Kamionce		
Tytuł:	Plan orientacyjny		
Branża:	Drogowa		
Stanowisko:	Imię i nazwisko	Nr upr.	Podpis
Projektant:	Kamil Kacprzak	WKP/0111/POOD/11	
Sprawdzający:			
Branża:			
Stanowisko:	Imię i nazwisko	Nr upr.	Podpis
Projektant:			
Sprawdzający:			
Data:	08.2020	Skala:	1:25 000
		Nr rys.	1



MAPA ZASADNICZA
SKALA 1:500

Województwo: wielkopolskie
Powiat: czarnkowsko-trzcianecki
Gmina: Lubasz
Obręb: Kamionka
Arkusz: 1
Działka: 284

Sekcja: 5.187.34.21.22
5.187.34.21.24
5.187.34.21.4.2
Stan na dzień: 28-08-2020 r.
Nr zgłoszenia: GK.6642.1610.2020

Podzięcznia się zgodności niniejszej kopii z treścią metryki państwowego zasobu geodezyjnego i kartograficznego

MAŁA ZAŁADNICZA
STAROSTA
CZARNKOWSKO-TRZCIANECKI

Identyfikator ewidencyjny numeru zasobu: GK.6642.1610.2020
28 SIE 2020
(Data wyrobienia kopii)

831
Katarzyna Dyrek
Specjalista ds. geodezji

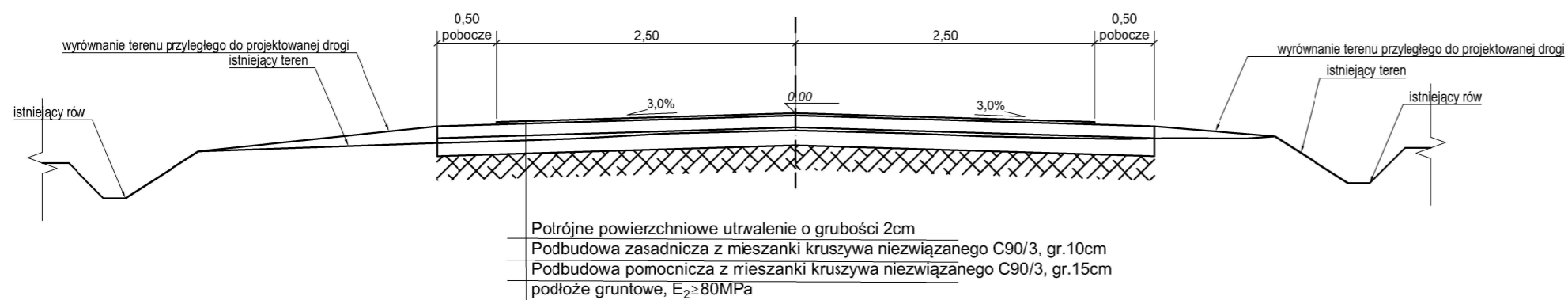
- LEGENDA:**
- działka objęta inwestycją
 - projektowana oś drogi
 - projektowana krawężń drogi
 - projektowana krawężń pobocza
 - proj. nawierzchnia jezdni (utrwalenie powierzchniowe)
 - proj. nawierzchnia pobocza

Investor
GMINA LUBASZ
ul. B. Chrobrego
64-720 Lubasz

Jednostka projektująca
Kamil Kacprzak
Aleja Brzezińska 6
64-700 Czarnków

Stadium:	Projekt budowlany		
Temat:	Przebudowa drogi w Kamionce		
Tytuł:	Plan sytuacyjny		
Branża:	Drogowa		
Stanowisko:	Imię i nazwisko	Nr upr.	Podpis
Projektant:	Kamil Kacprzak	WKP/0111/POOD/11	
Sprawdzający:			
Branża:			
Stanowisko:	Imię i nazwisko	Nr upr.	Podpis
Projektant:			
Sprawdzający:			
Data:	08.2020	Skala:	1:500
		Nr rys:	2

Przekrój normalny
SKALA 1:50



Investor



GMINA LUBASZ
ul. B. Chrobrego
64-720 Lubasz

Jednostka projektująca

Kamil Kacprzak
Aleja Brzezińska 6
64 -700 Czarnków

Stadium:	Projekt budowlany		
Temat:	Przebudowa drogi w Kamionce		
Tytuł:	Przekrój normalny		
Branża:	Drogowa		
Stanowisko:	Imię i nazwisko	Nr upr.	Podpis
Projektant:	Kamil Kacprzak	WKP/0111/POOD/11	
Sprawdzający:			
Branża:			
Stanowisko:	Imię i nazwisko	Nr upr.	Podpis
Projektant:			
Sprawdzający:			
Data: 08.2020	Skala: 1:50	Nr rys. 4	